



**เอกสารประกอบการสัมมนาระดมความคิดเห็น  
แผนกลยุทธ์  
ของ  
สำนักงานนโยบายและแผนการขนส่งและจราจร  
22 พฤษภาคม 2552**



## หัวข้อ

- (1) ภารกิจ อำนาจหน้าที่ และการแบ่งส่วนราชการของสนข.ในปัจจุบัน
- (2) วิสัยทัศน์และเป้าประสงค์ของ สนข.
- (3) ประเด็นยุทธศาสตร์
- (4) ปัจจัยแห่งความสำเร็จ และตัวชี้วัดความสำเร็จตามประเด็นยุทธศาสตร์ของ สนข.
- (5) แผนที่ยุทธศาสตร์ของ สนข.
- (6) แผนงาน/โครงการตามยุทธศาสตร์การพัฒนายของ สนข.
- (7) ภาพรวมแผนกลยุทธ์ของ สนข.



## (1) การกิจ อำนาจหน้าที่ และการแบ่งส่วนราชการของ สทช. ในปัจจุบัน

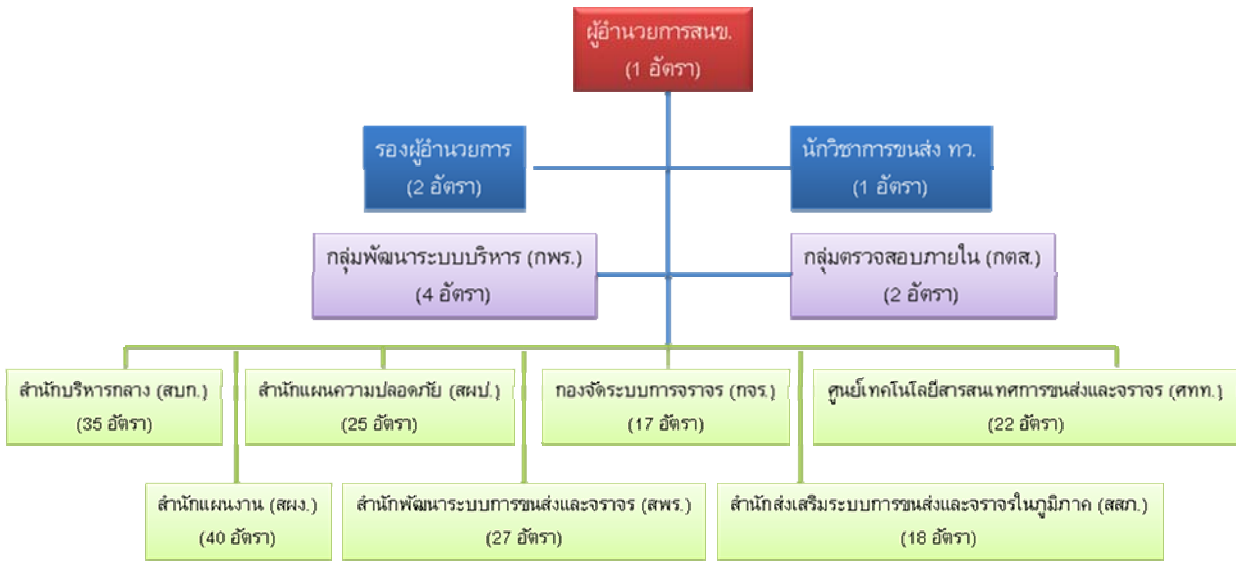
การแบ่งส่วนราชการของสำนักงานนโยบายและแผนการขนส่งและจราจร ตามกฎกระทรวงแบ่งส่วนราชการสำนักงานนโยบายและแผนการขนส่งและจราจร กระทรวงคมนาคม พ.ศ. 2552 ให้สำนักงานนโยบายและแผนการขนส่งและจราจร กระทรวงคมนาคม มีภารกิจเกี่ยวกับการเสนอแนะนโยบายและจัดทำแผนหลัก แผนแม่บท แผนการลงทุน และยุทธศาสตร์การพัฒนาระบบการขนส่ง การจราจร ความปลอดภัย และสิ่งแวดล้อมในระบบการขนส่งของประเทศ โดยการแบ่งส่วนราชการของ สทช. ในปี พ.ศ. 2552 มีประเด็นสำคัญที่แตกต่างกับการแบ่งส่วนราชการในอดีต ได้แก่ อำนาจหน้าที่ตามกฎหมาย การแบ่งส่วนราชการของ สำนัก/กอง/ศูนย์ ภายใน สทช. ตลอดจนหน้าที่ที่รับผิดชอบของ สำนัก/กอง/ศูนย์

### (1) อำนาจหน้าที่ของ สทช. ในปัจจุบัน

1. ศึกษา วิเคราะห์ และจัดทำแผนหลัก แผนแม่บท แผนการลงทุน ด้านการขนส่งและจราจรในระดับประเทศ รวมทั้งติดตามและประเมินผลการดำเนินงานตามแผน
2. ศึกษา เสนอแนะนโยบาย และกำหนดมาตรการ มาตรฐานด้านการจัดระบบการจราจรทางบก ให้สอดคล้องกับแผนหลักด้านการขนส่งและจราจร วิเคราะห์ กลั่นกรองความเหมาะสมของแผนงานและโครงการจัดระบบการจราจรทางบกเสนอต่อคณะกรรมการจัดระบบการจราจรทางบก รวมทั้งการดำเนินการตามกฎหมายว่าด้วยคณะกรรมการจัดระบบการจราจรทางบกและกฎหมายอื่นที่เกี่ยวข้อง
3. ศึกษา วิเคราะห์ และจัดทำรายงานด้านการขนส่ง การจราจร ความปลอดภัย และสิ่งแวดล้อมในระบบการขนส่ง
4. ศึกษา วิเคราะห์ และวิจัย เพื่อจัดทำรายงานและแนวโน้มของการขนส่งและจราจร ทั้งในด้านเศรษฐกิจ ความปลอดภัย และสิ่งแวดล้อม จัดทำระบบข้อมูลและสารสนเทศของการขนส่งและจราจร รวมทั้งพัฒนาเทคโนโลยีการขนส่งและจราจรอัจฉริยะ
5. ปฏิบัติการอื่นใดตามที่กฎหมายกำหนดให้เป็นอำนาจหน้าที่ของสำนักงานหรือตามที่กระทรวงหรือคณะรัฐมนตรีมอบหมาย

### (2) การแบ่งส่วนราชการของ สทช. ในปัจจุบัน

การแบ่งส่วนราชการใหม่ของสำนักงานนโยบายและแผนการขนส่งและจราจร เพื่อให้สอดคล้องกับพันธกิจที่เพิ่มขึ้นและเหมาะสมกับสภาพของงานที่เปลี่ยนแปลงไป อันจะทำให้การปฏิบัติพันธกิจตามหน้าที่มีประสิทธิภาพและประสิทธิผลยิ่งขึ้น จึงจำเป็นต้องออกกฎกระทรวงแบ่งส่วนราชการสำนักงานนโยบายและแผนการขนส่งและจราจร กระทรวงคมนาคม พ.ศ. 2552 ดังแสดงในรูปที่ 1



ที่มา: สำนักงานนโยบายและแผนการขนส่งและจราจร

### รูปที่ 1 การแบ่งส่วนราชการในปัจจุบันตามโครงสร้างใหม่

จากการแบ่งส่วนราชการใหม่ตามกฎกระทรวงแบ่งส่วนราชการสำนักงานนโยบายและแผนการขนส่งและจราจร กระทรวงคมนาคม พ.ศ. 2552 ประกอบไปด้วย 7 ส่วนราชการ และอีก 2 กลุ่มงาน ได้แก่

- สำนักบริหารกลาง
- กองจัดระบบการจราจรทางบก
- สำนักแผนความปลอดภัย
- สำนักแผนงาน
- สำนักพัฒนาระบบการขนส่งและจราจร
- สำนักส่งเสริมระบบการขนส่งและจราจรในภูมิภาค
- ศูนย์เทคโนโลยีสารสนเทศการขนส่งและจราจร

และ 2 กลุ่มงาน ได้แก่

- กลุ่มงานพัฒนาระบบบริหาร
- กลุ่มตรวจสอบภายใน

โดยแต่ละส่วนราชการและกลุ่มงานมีอำนาจหน้าที่ดังต่อไปนี้

#### 1) สำนักบริหารกลาง อำนาจหน้าที่ดังต่อไปนี้

- ดำเนินการเกี่ยวกับการบริหารทั่วไป และปฏิบัติงานสารบรรณของสำนักงาน



- ดำเนินการเกี่ยวข้องกับงานช่วยอำนวยความสะดวกและงานเลขานุการของสำนักงาน
- ดำเนินการเกี่ยวกับการเงิน การบัญชี การงบประมาณ การพัสดุ อาคารสถานที่และยานพาหนะของสำนักงาน
- ดำเนินการเกี่ยวกับการจัดระบบงานการบริหารงานบุคคล
- ดำเนินการเกี่ยวกับกฎหมาย งานนิติกรรมและสัญญา งานเกี่ยวกับความรับผิดชอบทางแพ่ง อาญา งานคดีปกครองและงานคดีอื่นที่อยู่ในอำนาจของสำนักงานนโยบายและแผนการขนส่งและจราจร รวมทั้งงานให้คำปรึกษาแนะนำทางกฎหมายแก่หน่วยงานภายในสำนักงาน
- ประชาสัมพันธ์และเผยแพร่ข่าวสาร กิจกรรม ผลการปฏิบัติงาน และความรู้ความเข้าใจเกี่ยวกับงานในหน้าที่ของสำนักงาน
- ปฏิบัติงานร่วมกับหรือสนับสนุนการปฏิบัติงานของหน่วยงานอื่นที่เกี่ยวข้อง หรือที่ได้รับมอบหมาย

2) กองจัดระบบการจราจรทางบก มีอำนาจหน้าที่ดังต่อไปนี้

- ศึกษา สำรวจ วางแผนการจัดระบบการจราจรทางบก เสนอแนะนโยบายและกำหนดมาตรฐานที่เกี่ยวกับการจัดระบบการจราจร ตลอดจนมาตรการในการแก้ไขปัญหาการจราจรทางบกให้สอดคล้องกับการพัฒนาเมืองและสิ่งแวดล้อม
- วิเคราะห์และกลั่นกรองความเหมาะสมและแผนงานและโครงการที่เกี่ยวกับการจัดระบบ การจราจรด้านเทคนิค เศรษฐกิจ สิ่งแวดล้อม และผังเมืองของแผนงานและโครงการ
- วิเคราะห์ เสนอแนะแนวทาง นโยบาย มาตรการ แผนงาน และโครงการ ในการจัดระบบการจราจรทางบก ตลอดจนประสานงาน ติดตาม และประเมินผลการดำเนินงาน
- ดำเนินการตามกฎหมายว่าด้วยคณะกรรมการจัดระบบการจราจรทางบกและกฎหมายอื่นที่เกี่ยวข้อง
- ปฏิบัติงานร่วมกับหรือสนับสนุนการปฏิบัติงานของหน่วยงานอื่นที่เกี่ยวข้อง หรือที่ได้รับมอบหมาย

3) สำนักแผนความปลอดภัย มีอำนาจหน้าที่ดังต่อไปนี้

- จัดทำแผนแม่บท และแผนปฏิบัติการด้านความปลอดภัยจากการขนส่งและจราจร
- ศึกษาและพัฒนา เพื่อเสนอแนะนโยบาย รวมทั้งมาตรการและแผนงานด้านความปลอดภัยจากการขนส่งและจราจร
- จัดทำรายงาน วิเคราะห์ข้อมูล และแนวโน้มสถานการณ์ความปลอดภัยและสิ่งแวดล้อมในระบบการขนส่ง
- ศึกษาและพัฒนา เพื่อให้คำปรึกษา ตลอดจนเผยแพร่ความรู้ด้านความปลอดภัยจากการขนส่งและจราจร
- ประสานงาน กำกับดูแล ติดตาม วิเคราะห์ และประเมินผลการดำเนินการ ตลอดจนปรับเปลี่ยนแผนวิธีการดำเนินการให้เหมาะสมกับสถานการณ์และการเปลี่ยนแปลงทางเทคโนโลยี
- ปฏิบัติงานร่วมกับหรือสนับสนุนการปฏิบัติงานของหน่วยงานอื่นที่เกี่ยวข้อง หรือที่ได้รับมอบหมาย



4) สำนักแผนงาน มีอำนาจหน้าที่ดังต่อไปนี้

- ศึกษา วิเคราะห์ และจัดทำแผนหลัก และแผนแม่บทด้านการขนส่งและจราจร แผนยุทธศาสตร์กระทรวง และแผนปฏิบัติการด้านการขนส่งและจราจร รวมทั้งการติดตามและประเมินผลการปฏิบัติงานตามแผน
- ศึกษาและพัฒนา เพื่อเสนอแนะนโยบาย แผนงาน และมาตรการด้านการขนส่งและจราจร
- จัดทำ ประสานงาน และติดตามการดำเนินการตามแผนระบบการขนส่งต่อเนื่องหลายรูปแบบเพื่อพัฒนาระบบการขนส่ง
- ประเมินความเหมาะสมและความเป็นไปได้ในการลงทุนของหน่วยงานในสังกัดกระทรวง
- ศึกษา และเสนอแนะเกี่ยวกับการพัฒนาและปรับปรุงโครงสร้าง เพื่อเพิ่มประสิทธิภาพของรัฐวิสาหกิจในสังกัดกระทรวง
- ศึกษา วิเคราะห์ ติดตามและประเมินผลกระทบจากนโยบาย สนธิสัญญา และข้อตกลงระหว่างประเทศที่มีต่อการขนส่งและการจราจร เพื่อเสนอแนะนโยบายและแผนในการเข้าร่วมเจรจาทั้งในระดับทวิภาคีและพหุภาคี
- ปฏิบัติงานร่วมกับหรือสนับสนุนการปฏิบัติงานของหน่วยงานอื่นที่เกี่ยวข้อง หรือที่ได้รับมอบหมาย

5) สำนักพัฒนาระบบการขนส่งและจราจร มีอำนาจหน้าที่ดังต่อไปนี้

- ศึกษา วิเคราะห์ และเสนอรูปแบบเทคโนโลยีด้านการขนส่งและจราจรที่เหมาะสมกับสถานการณ์
- ศึกษา เสนอรูปแบบและแนวทางการพัฒนา แนวเส้นทางระบบโครงข่าย ระบบเชื่อมต่อการเดินทาง และรูปแบบการลงทุนด้านการขนส่งและจราจรให้เหมาะสมและสอดคล้องกับสภาพการขนส่งและจราจรและสภาพการณ์ของประเทศ
- ศึกษาและพัฒนาระบบการขนส่งและจราจรต่างรูปแบบและต่างประเภทให้เชื่อมโยงกัน
- เสนอแนะเพื่อกำหนดมาตรฐาน แนวทาง และมาตรการที่เกี่ยวข้องในการจัดระบบการขนส่งและจราจร
- ประสานการปฏิบัติการเพื่อให้เป็นไปตามนโยบายและมาตรการที่กำหนด
- ปฏิบัติงานร่วมกับหรือสนับสนุนการปฏิบัติงานของหน่วยงานอื่นที่เกี่ยวข้อง หรือที่ได้รับมอบหมาย

6) สำนักส่งเสริมระบบการขนส่งและจราจรในภูมิภาค มีอำนาจหน้าที่ดังต่อไปนี้

- ศึกษา วิเคราะห์ และจัดทำแผนแม่บทด้านการขนส่งและจราจรในภูมิภาค ให้สอดคล้องกับแผนพัฒนาเศรษฐกิจและสังคมแห่งชาติ และแผนหลักด้านการขนส่งและจราจร รวมทั้งติดตามและประเมินผลการปฏิบัติงานตามแผน
- ศึกษาและวิเคราะห์แผนงานและโครงการด้านการขนส่งและจราจรในภูมิภาค
- เสนอแนะแนวทางและมาตรการป้องกันและแก้ไขปัญหาการขนส่งและจราจรในเชิงบูรณาการในภูมิภาค



- ประสานและสนับสนุนด้านวิชาการและการปฏิบัติงานของคณะอนุกรรมการจัดระบบการจราจรทางบก จังหวัด และส่งเสริมการปฏิบัติงานของหน่วยงานที่เกี่ยวข้องในภูมิภาค
- ปฏิบัติงานร่วมกับหรือสนับสนุนการปฏิบัติงานของหน่วยงานอื่นที่เกี่ยวข้องหรือที่ได้รับมอบหมาย

7) ศูนย์เทคโนโลยีสารสนเทศการขนส่งและจราจร มีอำนาจหน้าที่ดังต่อไปนี้

- จัดทำแผนแม่บทและแผนปฏิบัติการเทคโนโลยีสารสนเทศของสำนักงาน และแผนการพัฒนาด้านเทคโนโลยีการจราจรและขนส่งอัจฉริยะ รวมทั้งการติดตามและประเมินผลการปฏิบัติงานตามแผน
- จัดทำข้อมูลสารสนเทศเกี่ยวกับการขนส่งและจราจร รวมทั้งเผยแพร่ข้อมูลสารสนเทศการขนส่งและจราจรของสำนักงาน ให้แก่ประชาชนและหน่วยงานที่เกี่ยวข้อง
- พัฒนา และจัดทำมาตรฐานระบบแบบจำลองการขนส่งและจราจร และระบบการพัฒนาเทคโนโลยีการจราจรและขนส่งอัจฉริยะ
- ปฏิบัติงานร่วมกับหรือสนับสนุนการปฏิบัติงานของหน่วยงานอื่นที่เกี่ยวข้อง หรือที่ได้รับมอบหมาย

สำหรับ กลุ่มพัฒนาระบบบริหาร มีอำนาจหน้าที่ในการพัฒนาการบริหารของสำนักงานให้เกิดผลสัมฤทธิ์ มีประสิทธิภาพ และคุ้มค่า โดยรับผิดชอบงานขึ้นตรงต่อผู้อำนวยการสำนักงานนโยบายและแผนการขนส่งและจราจร โดยมีอำนาจดังต่อไปนี้

- เสนอแนะให้คำปรึกษาแก่ผู้อำนวยการสำนักงานนโยบายและแผนการขนส่งและจราจรเกี่ยวกับยุทธศาสตร์การพัฒนาระบบราชการภายในสำนักงาน
- ติดตาม ประเมินผล และจัดทำรายงานเกี่ยวกับการพัฒนาระบบราชการภายในสำนักงาน
- ประสานงานและดำเนินการเกี่ยวกับการพัฒนาระบบราชการร่วมกับหน่วยงานกลางต่างๆ และหน่วยงานในสังกัดสำนักงาน
- ปฏิบัติงานร่วมกับหรือสนับสนุนการปฏิบัติงานของหน่วยงานอื่นที่เกี่ยวข้อง หรือที่ได้รับมอบหมาย

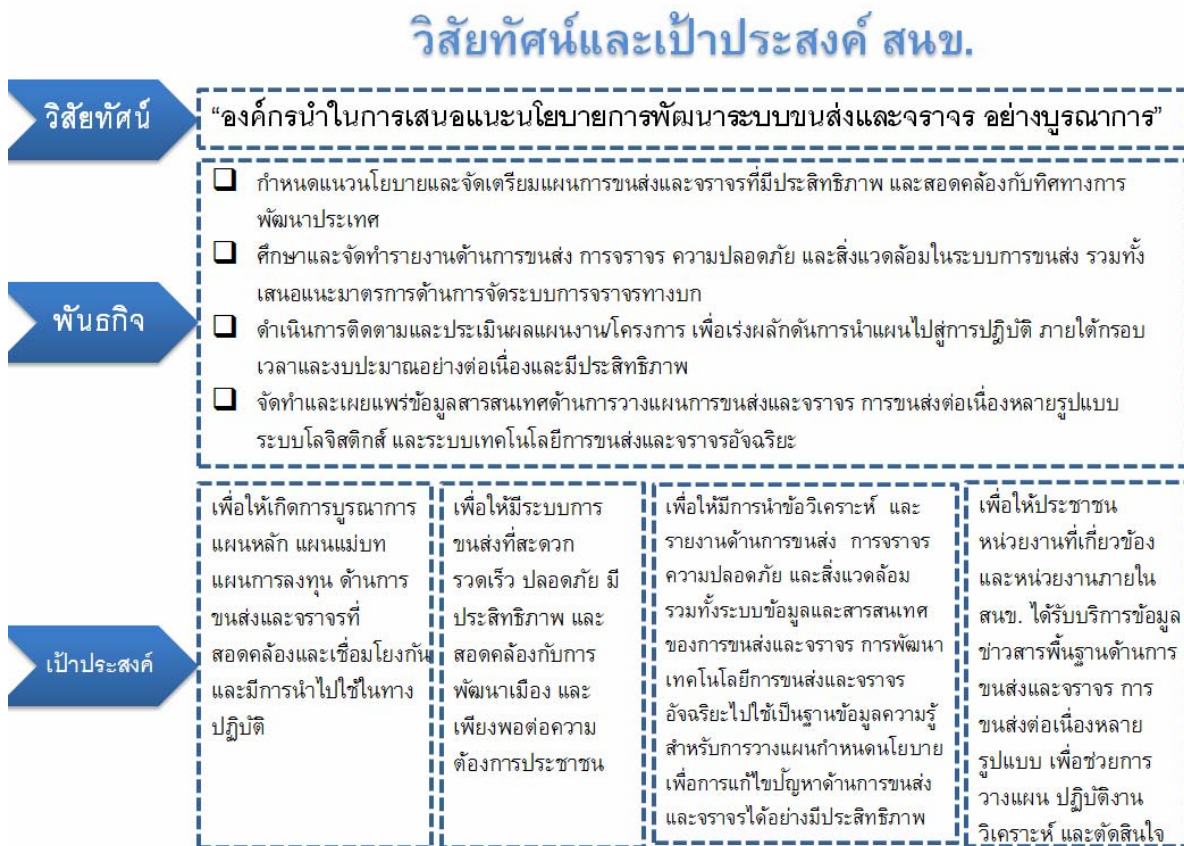
และ กลุ่มตรวจสอบภายใน เพื่อทำหน้าที่หลักในการตรวจสอบการดำเนินงานภายในส่วนราชการ และสนับสนุนการปฏิบัติงานของสำนักงาน รับผิดชอบงานขึ้นตรงต่อผู้อำนวยการสำนักงานนโยบายและการขนส่งและจราจร โดยมีอำนาจหน้าที่ดังต่อไปนี้

- ดำเนินการเกี่ยวกับการตรวจสอบด้านการบริหาร การเงิน และบัญชีของสำนักงาน
- ปฏิบัติงานร่วมกับหรือสนับสนุนการปฏิบัติงานของหน่วยงานอื่นที่เกี่ยวข้องหรือที่ได้รับมอบหมาย



โดยในปัจจุบัน สนข.มีข้าราชการประจำทั้งสิ้น 195 อัตรา โดยมีการกระจายกำลังอยู่ใน 7 ส่วนราชการ และ 2 กลุ่มงาน (ดังแสดงในรูปที่ 1 การแบ่งส่วนราชการในปัจจุบันตามโครงสร้างใหม่) ลูกจ้างประจำ 39 อัตรา และ พนักงานราชการ 48 อัตรา รวมทั้งสิ้น 282 อัตรา

## (2) วิสัยทัศน์และเป้าประสงค์ของ สนข.



รูปที่ 2 วิสัยทัศน์และเป้าประสงค์ของ สนข.



### (3) ประเด็นยุทธศาสตร์

ประเด็นยุทธศาสตร์ที่ 1: การเสนอแนะนโยบาย และจัดทำแผนหลัก แผนแม่บท แผนการลงทุน ด้านการขนส่ง และจราจรอย่างยั่งยืน



**กลยุทธ์**

- เสริมสร้างบทบาทและการมีส่วนร่วมของ สนข. ในการประชุม สัมมนา และรับฟังความคิดเห็น ให้เป็นที่ยอมรับ
- จัดให้มีการถ่ายทอดความรู้และเทคโนโลยี โดย สนข. และกลุ่มผู้เชี่ยวชาญ ให้กับหน่วยงานต่างๆ ที่เกี่ยวข้องในพื้นที่
- ศึกษาและทำความเข้าใจต้นแบบการวางแผนและนโยบายอย่างยั่งยืนในต่างประเทศ และผลที่เกิดขึ้น
- จัดหาผู้เชี่ยวชาญในแต่ละสาขาเพื่อระดมสมอง และร่วมกันกำหนดนโยบาย แผนงาน/โครงการที่เหมาะสม
- ใช้จุดแข็งของบุคลากร และความเชี่ยวชาญในงานวิเคราะห์และวางแผนของ สนข. ในการประชาสัมพันธ์ผลการศึกษาและประโยชน์จากการดำเนินงานตามแผนต่อหน่วยงานที่เกี่ยวข้อง
- สร้างความเข้าใจในขั้นตอนหรือกระบวนการผลักดันเพื่อการแปลงแผนไปสู่การปฏิบัติ



- นำเสนอแนวคิดการพัฒนาอย่างยั่งยืนให้ได้รับการเห็นชอบจากผู้บริหารระดับสูง และได้ลำดับความสำคัญสูงในการดำเนินการ

**ประเด็นยุทธศาสตร์ที่ 2 : การเป็นศูนย์กลางเครือข่ายความร่วมมือและการมีส่วนร่วม ด้านการขนส่งและจราจร ในระดับประเทศและระดับภูมิภาค**



**กลยุทธ์**

- กำหนดให้มีขั้นตอนการดำเนินงาน การประชุม และระเบียบปฏิบัติที่ชัดเจนที่มีความโปร่งใส และทันต่อสถานการณ์
- ให้มีการประสานงาน ความร่วมมือ และถ่ายทอดข้อมูล องค์กรความรู้ระหว่างส่วนกลางและส่วนภูมิภาค ทั้งภายในองค์กร ระหว่างองค์กร ผู้มีส่วนได้ส่วนเสีย และประชาชนทั่วไป
- จัดตั้งกลุ่มงานพิเศษเฉพาะกิจจากบุคลากรของ สนข. เพื่อเป็นศูนย์กลางในการสร้างเครือข่ายความร่วมมือภายในองค์กรและหน่วยงานภายนอก
- ให้มีการกำหนดเป้าหมาย วัตถุประสงค์ในการดำเนินงานของกลุ่ม และมีแรงจูงใจจากการเข้ามามีส่วนร่วม
- ประชาสัมพันธ์การมีอยู่ของกลุ่มงานพิเศษให้เป็นที่รับทราบและยอมรับในภาครัฐและธุรกิจ



- จัดทำแผนพัฒนาระบบการขนส่งในเมืองภูมิภาคที่มีความสอดคล้องกับทิศทางการพัฒนาประเทศและการพัฒนาระบบการขนส่งของประเทศโดยรวม
- ดำเนินการติดตามและประเมินผล แผนงาน/โครงการที่เสนอแนะ เพื่อให้สามารถนำไปใช้ปฏิบัติได้จริงอย่างเป็นรูปธรรม ต่อเนื่อง และเป็นระบบ

**ประเด็นยุทธศาสตร์ที่ 3 : การพัฒนาตัวชี้วัดและการติดตามและประเมินผลภายในองค์กรที่โปร่งใส เป็นธรรม และเป็นที่ยอมรับ**



**กลยุทธ์**

- การมีส่วนร่วมของผู้ที่เกี่ยวข้องทุกระดับในระหว่างการพัฒนาตัวชี้วัด และการติดตามประเมินผล
- การวิเคราะห์ความสอดคล้องของตัวชี้วัด ผลผลิต ผลลัพธ์ ในระดับกระทรวง และนโยบายของรัฐ
- การให้มืออาชีพที่มีประสบการณ์ด้านการพัฒนาตัวชี้วัดและการติดตามประเมินผล ถ่ายทอดความรู้และพัฒนาระบบติดตามประเมินผล



**ประเด็นยุทธศาสตร์ที่ 4 : การพัฒนาประสิทธิภาพการบริหารจัดการองค์กรและทรัพยากรบุคคล**



**กลยุทธ์**

- เสริมสร้างคุณภาพชีวิตและความสมดุลระหว่างชีวิตกับการทำงาน กล่าวคือ ผู้ปฏิบัติงานมีความพึงพอใจต่อสภาพแวดล้อมในการทำงาน ระบบงาน บรรยากาศการทำงาน และระบบเทคโนโลยี
- การบริหารทรัพยากรบุคคลต้องมีความสอดคล้องเชิงกลยุทธ์ กล่าวคือ การบริหารทรัพยากรบุคคลให้สอดคล้องและสนับสนุนให้ส่วนราชการบรรลุพันธกิจ เป้าหมายและวัตถุประสงค์ที่ตั้งไว้
- การบริหารจัดการองค์กรให้เหมาะสมกับยุทธศาสตร์ระดับกระทรวงและนโยบายของรัฐ
- เน้นประสิทธิผลของการบริหารทรัพยากรบุคคล กล่าวคือ การรักษาไว้ซึ่งข้าราชการและผู้ปฏิบัติงาน ซึ่งจำเป็นต่อการบรรลุเป้าหมาย พันธกิจของส่วนราชการ มีระบบการบริหารผลงานที่เน้นประสิทธิภาพ ประสิทธิผล และความคุ้มค่า
- การประยุกต์ใช้เทคโนโลยีสารสนเทศในการบริหารจัดการองค์กรให้มีประสิทธิภาพขึ้น
- เน้นประสิทธิภาพของการบริหารทรัพยากรบุคคลในกิจกรรมและกระบวนการบริหารทรัพยากร เช่น การสรรหา คัดเลือก การบรรจุแต่งตั้ง การพัฒนา การเลื่อนขั้นเลื่อนตำแหน่ง การโยกย้าย และกิจกรรมด้านการบริหาร



ทรัพยากรบุคคลอื่นๆ มีความถูกต้องและทันเวลา มีการนำเทคโนโลยีสารสนเทศมาใช้ในกิจกรรมและกระบวนการบริหารจัดการองค์กรและทรัพยากรบุคคล เพื่อปรับปรุงการบริหารและการบริการ

- ความพร้อมรับผิดชอบด้านการบริหารทรัพยากรบุคคล กล่าวคือ รับผิดชอบต่อการตัดสินใจและผลของการตัดสินใจด้านการบริหารทรัพยากรบุคคล

### ประเด็นยุทธศาสตร์ที่ 5 : การพัฒนาระบบข้อมูลและบูรณาการสารสนเทศขององค์กร



#### กลยุทธ์

- บูรณาการความต้องการใช้ความต้องการข้อมูลสารสนเทศของหน่วยงานภายในและภายนอกที่เกี่ยวข้อง
- พัฒนาระบบฐานข้อมูลให้สามารถเข้าถึงและใช้งานได้อย่างสะดวก รวดเร็ว
- ประชาสัมพันธ์ เผยแพร่ และพัฒนากลุ่มข้อมูลสารสนเทศที่มีภายในองค์กร
- สร้างความเข้าใจถึงประโยชน์ที่ได้รับจากการมีส่วนร่วมในการให้ข้อมูลพื้นฐานประกอบการพัฒนาระบบฐานข้อมูลและระบบสารสนเทศ



#### (4) ปัจจัยแห่งความสำเร็จ และตัวชี้วัดความสำเร็จตามประเด็นยุทธศาสตร์ของ สทช.

ตารางที่ 1 ปัจจัยหลักแห่งความสำเร็จ และตัวชี้วัดความสำเร็จตามประเด็นยุทธศาสตร์ของ สทช.

ประเด็นยุทธศาสตร์	ปัจจัยหลักแห่งความสำเร็จ	ตัวชี้วัดความสำเร็จ
ยุทธศาสตร์ที่ 1: การเสนอแนะนโยบาย และจัดทำแผนหลัก แผนแม่บท แผนการลงทุน ด้านการขนส่งและจราจรอย่างยั่งยืน	<ul style="list-style-type: none"> <li>• มีบุคลากรที่มีความรู้ ความเข้าใจในการวางนโยบายและแผน</li> <li>• บุคลากรและองค์กรที่มีประสิทธิภาพ โปร่งใส และได้รับการยอมรับ</li> <li>• การถ่ายทอดความรู้และเทคโนโลยีที่เหมาะสม</li> <li>• นโยบายและแผนงาน/โครงการด้านการจราจรและขนส่งที่มีความเหมาะสม และมีความเป็นไปได้กับสถานการณ์</li> <li>• การให้ความร่วมมือและมีส่วนร่วมของหน่วยงานที่เกี่ยวข้อง</li> </ul>	<ul style="list-style-type: none"> <li>• มีแผนการพัฒนาด้านจราจรและขนส่งอย่างยั่งยืน</li> <li>• ความพึงพอใจของผู้ใช้บริการขนส่ง</li> <li>• ชีตความสามารถในการแข่งขันของประเทศด้านการขนส่งที่เพิ่มขึ้น</li> <li>• การเจริญเติบโตทางเศรษฐกิจและสังคม ที่เป็นผลจากการใช้นโยบายและแผนงาน/โครงการด้านการจราจรและขนส่งอย่างยั่งยืน</li> <li>• การเดินทางปลอดภัยมากขึ้น จำนวนอุบัติเหตุลดลง และสิ่งแวดล้อมดีขึ้น</li> </ul>
ยุทธศาสตร์ที่ 2: การเป็นศูนย์กลางเครือข่ายความร่วมมือและการมีส่วนร่วม ด้านการขนส่งและจราจรในระดับประเทศ และระดับภูมิภาค	<ul style="list-style-type: none"> <li>• มีบุคลากรที่มีความรู้ความเข้าใจในการวางนโยบายและแผน</li> <li>• บุคลากรและองค์กรที่มีประสิทธิภาพ โปร่งใส และได้รับการยอมรับ</li> <li>• การให้ความร่วมมือและมีส่วนร่วมของผู้มีส่วนเกี่ยวข้อง</li> <li>• มีกลไกการดำเนินงานร่วมกัน</li> <li>• กลุ่มผู้แทนเห็นแก่ประโยชน์ส่วนรวมเป็นที่ตั้ง</li> </ul>	<ul style="list-style-type: none"> <li>• ผลจากการมีส่วนร่วมได้นำไปประยุกต์ใช้ในทางปฏิบัติอย่างเป็นรูปธรรม</li> <li>• หน่วยงานภายนอก และผู้ส่วนได้ส่วนเสีย มีส่วนร่วมในกำหนดแผนงานโครงการ</li> </ul>
ยุทธศาสตร์ที่ 3: การพัฒนาตัวชี้วัดและการติดตามและประเมินผลภายในองค์กรที่โปร่งใส เป็นธรรม และเป็นที่ยอมรับ	<ul style="list-style-type: none"> <li>• มีเครื่องมือ/ระบบ ที่ใช้ในการติดตามและประเมินผล</li> <li>• มีตัวชี้วัดที่เป็นมาตรฐาน เป็นธรรม โปร่งใส และได้รับการยอมรับ</li> <li>• การมีส่วนร่วม เพื่อเสริมสร้างความเข้าใจในการติดตามประเมินผล และผลกระทบที่อาจเกิดขึ้น</li> </ul>	<ul style="list-style-type: none"> <li>• บุคลากรในองค์กรให้การยอมรับและเชื่อมั่นในระบบติดตามและประเมิน</li> </ul>



ประเด็นยุทธศาสตร์	ปัจจัยหลักแห่งความสำเร็จ	ตัวชี้วัดความสำเร็จ
ยุทธศาสตร์ที่ 4: การพัฒนาประสิทธิภาพการบริหารจัดการองค์กรและทรัพยากรบุคคล	<ul style="list-style-type: none"> <li>• ผู้นำองค์กรที่มีวิสัยทัศน์ในการพัฒนาบุคลากร</li> <li>• ได้รับความร่วมมือ ประสานการทำงานระหว่างบุคลากรภายในองค์กร</li> <li>• มีระบบการบริหารจัดการทรัพยากรที่โปร่งใส เป็นธรรม และมีประสิทธิภาพ</li> </ul>	<ul style="list-style-type: none"> <li>• องค์กรสามารถดำเนินการและบริหารจัดการเองได้มากขึ้น พึ่งพาทรัพยากรจากภายนอกองค์กร</li> <li>• ผู้ปฏิบัติงานมีความพึงพอใจต่อสภาพแวดล้อมในการทำงาน ระบบงานบรรยากาศการทำงาน ระบบเทคโนโลยีและการประเมินผล</li> <li>• บุคลากรได้รับการจัดฝึกอบรม และถ่ายทอดเทคโนโลยีอย่างทั่วถึง และสามารถนำมาประยุกต์กับการทำงานได้จริง</li> <li>• บุคลากรมีความเข้าใจในองค์กรและมีส่วนร่วมในการพัฒนาองค์กร</li> <li>• ค่าใช้จ่ายที่ไม่จำเป็นในส่วนที่เกี่ยวข้องลดลง</li> </ul>
ยุทธศาสตร์ที่ 5: การพัฒนาระบบข้อมูลและบูรณาการสารสนเทศขององค์กร	<ul style="list-style-type: none"> <li>• กำหนดมาตรฐานกลางของรูปแบบ (format) การแลกเปลี่ยนข้อมูล</li> <li>• มีผู้เชี่ยวชาญดูแลระบบสารสนเทศอย่างเพียงพอ</li> <li>• พัฒนาและบำรุงรักษาฐานข้อมูลอย่างสม่ำเสมอและต่อเนื่อง</li> <li>• ความร่วมมือจากหน่วยงานที่เกี่ยวข้อง</li> </ul>	<ul style="list-style-type: none"> <li>• มีมาตรฐานกลางของรูปแบบ (format) การแลกเปลี่ยนข้อมูล เพื่อให้เกิดการบูรณาการข้อมูลที่มีคุณภาพ</li> <li>• ข้อมูลสารสนเทศได้รับการปรับปรุงเป็นประจำทุกปี</li> <li>• ประชาชนมีช่องทางสามารถเข้าถึงแหล่งข้อมูลหลายช่องทาง</li> <li>• มีการขอใช้และเข้าถึงข้อมูลสารสนเทศ</li> </ul>



### (5) แผนที่ยุทธศาสตร์ของ สทช.



รูปที่ 3 แผนที่ยุทธศาสตร์ของ สทช. (Strategy Map)



## (6) แผนงาน/โครงการตามยุทธศาสตร์การพัฒนาของ สนข.

### ตารางที่ 2 แผนงาน/โครงการตามยุทธศาสตร์การพัฒนาของ สนข.

ยุทธศาสตร์	แผนงาน/โครงการ ที่เสนอแนะ	หน่วยงานรับผิดชอบ
<p><b>ยุทธศาสตร์ที่ 1:</b> การเสนอแนะนโยบาย และจัดทำแผนหลัก แผนแม่บท แผนการลงทุนด้านการขนส่งและจราจรอย่างยั่งยืน</p>	<ul style="list-style-type: none"> <li>• โครงการฝึกอบรมความรู้ด้านการวางแผนการจราจรขนส่งอย่างยั่งยืนให้แก่บุคลากรของ สนข.</li> <li>• โครงการจัดทำแผนพัฒนายุทธศาสตร์ด้านการจราจรและขนส่งอย่างยั่งยืน</li> <li>• โครงการพัฒนา ฝึกอบรม เพื่อเพิ่มศักยภาพให้แก่บุคลากรของ สนข. และหน่วยงานที่เกี่ยวข้องในพื้นที่ ในเรื่องขั้นตอนหรือกระบวนการแปลงแผนไปสู่การปฏิบัติ</li> <li>• โครงการสร้างกระบวนการมีส่วนร่วมระหว่างหน่วยงานที่เกี่ยวข้อง เพื่อผลักดันการแปลงแผนไปสู่การปฏิบัติ</li> </ul>	<ul style="list-style-type: none"> <li>• สำนักแผนงาน</li> <li>• สำนักแผนความปลอดภัย</li> <li>• สำนักส่งเสริมระบบการขนส่งและจราจรในภูมิภาค</li> <li>• ศูนย์เทคโนโลยีสารสนเทศการขนส่งและจราจร</li> </ul>
<p><b>ยุทธศาสตร์ที่ 2:</b> การเป็นศูนย์กลางเครือข่ายความร่วมมือและการมีส่วนร่วม ด้านการขนส่งและจราจรในระดับประเทศและระดับภูมิภาค</p>	<ul style="list-style-type: none"> <li>• โครงการพัฒนาด้านการขนส่งและโลจิสติกส์ เพื่อสนับสนุนนโยบายให้ประเทศไทยเป็นศูนย์กลางการขนส่งในภูมิภาค</li> <li>• โครงการศึกษาเพื่อการพัฒนาศูนย์กลางรวบรวมและกระจายสินค้าในภูมิภาค</li> <li>• โครงการศึกษาเพื่อการบูรณาการระบบการจราจรและขนส่งในเมืองและภูมิภาค</li> <li>• โครงการกำหนดวิธีการประสานความร่วมมือระหว่างหน่วยงานที่เกี่ยวข้อง ทั้งภาครัฐและเอกชน และผู้มีส่วนได้ส่วนเสียในส่วนกลางและส่วนภูมิภาค</li> </ul>	<ul style="list-style-type: none"> <li>• สำนักแผนงาน</li> <li>• สำนักพัฒนาระบบการขนส่งและจราจร</li> <li>• กองจัดระบบการจราจร</li> </ul>
<p><b>ยุทธศาสตร์ที่ 3:</b> การพัฒนาตัวชี้วัดและการติดตามและประเมินผลภายในองค์กรที่โปร่งใส เป็นธรรม และเป็นที่ยอมรับ</p>	<ul style="list-style-type: none"> <li>• โครงการพัฒนาตัวชี้วัดและการประเมินผลการดำเนินการขององค์กร และสำนัก/กอง/ศูนย์</li> <li>• โครงการติดตามผลการดำเนินงานการประเมิน</li> <li>• โครงการประเมินผลกระบวนการ (Process Evaluation) โดยประเมินตนเอง และการประเมินผลโดยหน่วยงานภายนอก เมื่อสิ้นสุดการดำเนินงาน (Post Evaluation) รวมทั้งการประเมินผลกระทบของการดำเนินงาน (Impact Evaluation)</li> <li>• โครงการกำหนดหลักเกณฑ์การสรรหาตัวผู้ประเมิน</li> </ul>	<ul style="list-style-type: none"> <li>• สำนักแผนงาน</li> </ul>



ยุทธศาสตร์	แผนงาน/โครงการ ที่เสนอแนะ	หน่วยงานรับผิดชอบ
<p>ยุทธศาสตร์ที่ 4:</p> <p>การพัฒนาประสิทธิภาพการบริหารจัดการองค์กรและทรัพยากรบุคคล</p>	<ul style="list-style-type: none"> <li>● โครงการการวิเคราะห์สมรรถนะของบุคลากรของ สนข.</li> <li>● แผนการพัฒนาผู้บริหารมุ่งสู่การเป็นผู้บริหารยุคใหม่</li> <li>● แผนพัฒนาและฝึกอบรมประจำปี</li> <li>● โครงการจัดตั้งศูนย์จัดการความรู้</li> <li>● แผนกรอบอัตรากำลังในปัจจุบันและในอนาคต</li> <li>● โครงการส่งเสริมให้บุคลากรมีความรู้ความเข้าใจในกระบวนการบริหารจัดการภาครัฐแนวใหม่</li> <li>● โครงการวิเคราะห์สมรรถนะของบุคลากร</li> <li>● โครงการปรับปรุงสภาพแวดล้อมในการทำงาน</li> <li>● โครงการสำรวจความพึงพอใจของบุคลากรในด้านบรรยากาศและการมีส่วนร่วม</li> <li>● โครงการพัฒนาตัวชี้วัดและการประเมินผลการดำเนินงานในองค์กร</li> </ul>	<ul style="list-style-type: none"> <li>● กลุ่มพัฒนาระบบบริหาร</li> <li>● สำนักบริหารกลาง</li> <li>● สำนักแผนงาน</li> </ul>
<p>ยุทธศาสตร์ที่ 5:</p> <p>การพัฒนาระบบข้อมูลและบูรณาการสารสนเทศขององค์กร</p>	<ul style="list-style-type: none"> <li>● โครงการศึกษาพัฒนารูปแบบการเชื่อมต่อและแลกเปลี่ยนข้อมูลทางอิเล็กทรอนิกส์ระหว่างหน่วยงาน</li> <li>● โครงการจัดทำแผนแม่บทสำหรับการพัฒนาระบบเทคโนโลยีสารสนเทศภายในองค์กรของ สนข. เพื่อให้มีการแลกเปลี่ยนข้อมูลและรองรับการทำงานที่ทันสมัยระหว่างสำนัก/กอง/ศูนย์</li> <li>● โครงการพัฒนาระบบฐานข้อมูลสารสนเทศและสารสนเทศภูมิศาสตร์ด้านการจราจรและขนส่ง และระบบโลจิสติกส์</li> <li>● โครงการเพิ่มขีดความสามารถในพัฒนาและบริหารจัดการระบบฐานข้อมูลสารสนเทศให้แก่บุคลากร</li> </ul>	<ul style="list-style-type: none"> <li>● ศูนย์เทคโนโลยีสารสนเทศ การขนส่งและจราจร</li> </ul>



(7) ภาพรวมแผนกลยุทธ์ของ สทช.



รูปที่ 4 ภาพรวมแผนกลยุทธ์ของสำนักงานนโยบายและแผนการขนส่งและจราจร