

อุปสรรคด้านกฎระเบียบในการค้าชายแดน/ผ่านแดนไทย-จีนตอนใต้

รศ.ดร.โกสุมภ์ สายจันทร์

คณะรัฐศาสตร์และรัฐประศาสนศาสตร์ มหาวิทยาลัยเชียงใหม่

1. บทนำ

บทความนี้เป็นส่วนหนึ่งของงานวิจัยเรื่อง “การศึกษาาระบบโลจิสติกส์ของการค้าไทย – จีนเพื่อรองรับข้อตกลงการค้าเสรีอาเซียน – จีน กรณีศึกษา การค้าชายแดนและการค้าผ่านแดน” ซึ่งได้รับทุนสนับสนุนจากคณะกรรมการกองทุนสนับสนุนการวิจัย (สกว.) โดยมีวัตถุประสงค์เพื่อศึกษาและทำการพยากรณ์ปริมาณการค้าชายของสินค้าชายแดน และสินค้าผ่านแดนระหว่างประเทศไทยและจีนตอนใต้ เพื่อที่จะรวบรวม ประเมิน และนำเสนอแนวทางในการพัฒนาโครงสร้างพื้นฐานของระบบโลจิสติกส์

คณะผู้วิจัยได้เริ่มการเก็บข้อมูลในจีน พม่าและลาว ตั้งแต่เดือนเมษายน 2549 เป็นต้นมา โดยศึกษากฎระเบียบและนโยบายที่เกี่ยวข้องกับการค้าของจีนทั้งระดับประเทศและมณฑล รวมทั้งกฎระเบียบของประเทศพม่า ลาว และไทย ตลอดจนแนวโน้มนโยบายและกฎระเบียบในอนาคตที่เกี่ยวข้องกับการค้าชายแดนและการค้าผ่านแดนในระบบโลจิสติกส์ เพื่อที่จะนำเสนอแนวปฏิบัติของการจัดการข้อมูลข่าวสารที่เกี่ยวข้องกับโลจิสติกส์ กฎระเบียบและข้อกำหนดที่เกี่ยวข้องในกับการค้าชายแดนและการค้าผ่านแดนระหว่างไทย - จีนตอนใต้ และเสนอแนะแนวทางการพัฒนาและกลยุทธ์ในการปฏิบัติตามกฎระเบียบที่เกี่ยวข้องในอนาคต เพื่อเพิ่มศักยภาพทางด้านโลจิสติกส์สำหรับการค้าชายแดนและการค้าผ่านแดนในอนาคต

นอกจากนี้ งานวิจัยนี้ยังจะหาความสามารถของผู้ส่งออก-นำเข้า และผู้ให้บริการด้านโลจิสติกส์ของไทยที่เกี่ยวข้องกับการค้าชายระหว่างไทยและจีนตอนใต้ในปัจจุบัน เพื่อนำเสนอแนวทางในการพัฒนาและปรับตัวของผู้ประกอบการที่เกี่ยวข้อง รวมทั้งข้อเสนอแนะต่อภาครัฐในการที่จะสนับสนุนและส่งเสริมผู้ประกอบการไทย ทั้งนี้สืบเนื่องมาจากการที่ประเทศไทยได้มีข้อตกลงการค้าเสรีกับจีนในการลดภาษีศุลกากรสินค้าผักและผลไม้ให้เหลือร้อยละ 0 โดยมีผลตั้งแต่วันที่ 1 ตุลาคม 2546 เป็นต้นมา และจะมีการตกลงกันเต็มรูปแบบระหว่างจีนกับสมาชิกกลุ่มอาเซียนอีก 6 ประเทศในปี 2553 ผู้ประกอบการไทยจึงจำเป็นต้องทราบถึงความต้องการของสินค้า แนวโน้มของสินค้าแต่ละชนิด และระบบสนับสนุนด้านโลจิสติกส์ ซึ่งกฎระเบียบต่างๆ และนโยบายที่เกี่ยวข้องกับการค้าระหว่างประเทศในภูมิภาคนี้ ไม่ว่าจะเป็นมาตรการภาษีและมาตรการไม่ใช่ภาษี ล้วนแต่เป็นส่วนหนึ่งของระบบโลจิสติกส์ที่ควรนำมาศึกษาประกอบกับโลจิสติกส์ด้านเส้นทางการขนส่งและลักษณะการกระจายสินค้า

2. ระเบียบวิธีวิจัย

ประกอบด้วยการสัมภาษณ์ผู้ประกอบการที่เกี่ยวข้องด้านโลจิสติกส์ การขนส่งในไทย ลาว พม่าและจีน ตลอดจนผู้ที่เกี่ยวข้องกับการออกกฎระเบียบและใช้ระเบียบทั้งภาครัฐและเอกชนของประเทศที่เกี่ยวข้อง รวมทั้งศึกษากฎระเบียบและนโยบายที่เกี่ยวข้องกับการค้าของจีนทั้งระดับประเทศและมณฑลรวมทั้งกฎระเบียบของประเทศพม่า ลาว และไทย ตลอดจนแนวโน้มของนโยบาย และกฎระเบียบในอนาคตที่เกี่ยวข้องกับการค้าชายแดน/ผ่านแดนในระบบโลจิสติกส์

3. ความก้าวหน้าของงานวิจัย

งานวิจัยนี้ได้ผ่านขั้นตอนแรกคือการสัมภาษณ์ผู้ประกอบการที่เกี่ยวข้อง และกำลังศึกษากฎระเบียบของประเทศจีน พม่าและลาว โดยจะเชื่อมโยงปัจจัยด้านกฎระเบียบและข้อบังคับการค้ากับองค์ประกอบของระบบโลจิสติกส์อื่น ๆ เช่น โครงสร้างพื้นฐาน ชนิดสินค้า และผู้ให้บริการ ฯลฯ เพื่อเสนอแนวทางการพัฒนาระบบโลจิสติกส์แบบองค์รวมเพื่อตอบสนองการค้าชายแดนผ่านแดนในอนาคต ตลอดจนหาความสามารถของผู้ส่งออก-นำเข้า และผู้ให้บริการด้านโลจิสติกส์ของไทยที่เกี่ยวข้องกับการค้าชายระหว่างไทยและจีนตอนใต้ในปัจจุบัน เพื่อนำเสนอแนวทางในการพัฒนาและปรับตัวของผู้ประกอบการที่เกี่ยวข้อง รวมทั้งข้อเสนอแนะต่อภาครัฐในการที่จะสนับสนุนและส่งเสริมภาคเอกชนของไทยต่อไป

4. รูปแบบความสัมพันธ์ทางการค้าระหว่างไทย-จีนตอนใต้

ในระดับรัฐบาล ไทยมีข้อตกลงอยู่หลายฉบับที่เป็นความร่วมมือระหว่างกันทางการค้าได้แก่ ความตกลงทางการค้าไทย-จีน เมื่อวันที่ 31 มีนาคม 2521 พิธีสารว่าด้วยการจัดตั้งคณะกรรมการร่วมทางการค้าไทย-จีนเมื่อวันที่ 9 พฤศจิกายน 2521 ข้อตกลงว่าด้วยการจัดตั้งคณะกรรมการร่วมว่าด้วยความร่วมมือทางเศรษฐกิจไทย-จีนเมื่อวันที่ 12 มีนาคม 2527 และได้มีการจัดตั้งคณะทำงานไทย-มณฑลยูนนานขึ้นเมื่อเดือนเมษายน 2545 (กรมเจรจาการค้า กระทรวงพาณิชย์ 2549)

ในระดับภาคเอกชน ภาคเอกชนไทยได้ทำข้อตกลงรวม 2 ฉบับกับจีนได้แก่ ข้อตกลงความร่วมมือระหว่างคณะกรรมการการร่วมมือภาคเอกชน 3 สถาบัน (หอการค้าแห่งประเทศไทย สมาอุตสาหกรรมแห่งประเทศไทย และสมาคมทนายความไทย) กับ สมาส่งเสริมการค้าระหว่างประเทศแห่งชาติจีน เมื่อวันที่ 27 สิงหาคม 2536 และข้อตกลงความร่วมมือด้านเศรษฐกิจ การค้า และวิชาการระหว่างสภาหอการค้าแห่งประเทศไทยกับหอการค้ามณฑลเหอเป่ย์ เมื่อวันที่ 28 มีนาคม 2543

รูปแบบการนำเข้า-ส่งออกของมณฑลยูนนาน-ไทย แบ่งออกเป็น การค้าปกติ และการค้าผ่านแดน สำหรับการค้านั้น ผู้นำเข้าและผู้ส่งออกของยูนนาน ซึ่งเป็นบริษัทการค้าของรัฐจะต้องจดทะเบียนเป็นผู้นำเข้า-ส่งออก และขอใบอนุญาตนำเข้าและส่งออกสินค้าจากกระทรวงการค้าและความร่วมมือทางเศรษฐกิจ (MOFTEC) กับกระทรวงพาณิชย์จีนประจำมณฑล โดยใบอนุญาตนำเข้าและส่งออกจะกำหนดขอบข่ายสินค้าที่อนุญาตให้ดำเนินการได้ แต่ถ้ายต้องการนำเข้าและส่งออกสินค้านอกเหนือจากที่ได้รับอนุญาต ต้องขอใบอนุญาตเพิ่มเติมจาก MOFTEC

หากเป็นการค้าผ่านแดน จะเป็นการค้าที่ผู้นำเข้ายูนนานที่อยู่ตามชายแดนมีการซื้อขายจากผู้ส่งออกไทย และขนส่งผ่านพม่าและลาว เพื่อส่งต่อไปยังผู้ค้าส่งและผู้ค้าปลีกของยูนนานอีกทอดหนึ่ง

ลักษณะของผู้นำเข้า-ส่งออกของยูนนาน อาจแบ่งประเภทได้เป็น

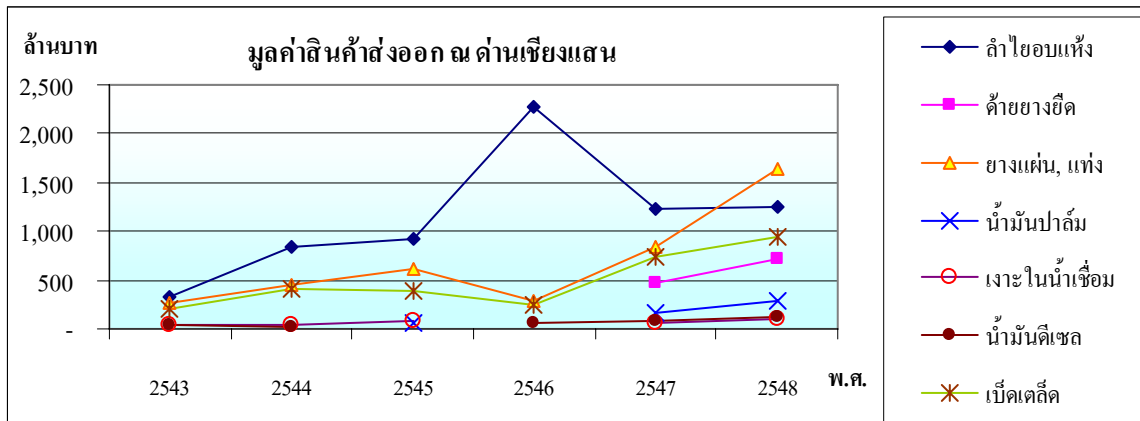
บริษัทของรัฐบาล (State-owned Company) ซึ่งได้รับอนุญาตให้เป็นผู้นำเข้าสินค้าทุกประเภท จะทำธุรกิจเป็นผู้นำเข้าสินค้าให้กับบริษัทเอกชนซึ่งไม่สามารถนำเข้าสินค้าด้วยตนเองได้

บริษัทเอกชน (Private Company) ซึ่งในปัจจุบันเริ่มมีรัฐบาลเข้าไปถือหุ้นส่วนในสัดส่วนต่างๆ กัน เพื่อควบคุมด้านการดำเนินธุรกิจ จำแนกตามลักษณะการนำเข้าสินค้าได้ 2 ประเภทคือ บริษัทที่มีการส่งสินค้าเพื่อมาจำหน่าย ในการนำเข้าจะต้องกระทำผ่านบริษัทการค้าของรัฐเท่านั้น อีกประเภทเป็นบริษัทที่เป็นบริษัทผู้ผลิต และมีการนำเข้าวัตถุดิบเพื่อนำมาใช้เป็นปัจจัยในการผลิต จะได้รับใบอนุญาตให้นำเข้าสินค้าได้เอง โดยสามารถนำเข้าสินค้าที่เป็นวัตถุดิบเพื่อนำมาใช้ในการผลิตเพื่อการส่งออกได้ด้วย

หากพิจารณาในด้านวิธีการชำระเงิน การชำระค่าสินค้าส่งออกและนำเข้าของไทยกับจีนตอนใต้มีหลายวิธีการคือ การใช้เงินสดหรือตราฟรังก์ การโอนเงินโดยทางโทรเลข (Telegraph Transfer...T/T) การเปิด L/C at sight วิธีที่นิยมที่สุดในการชำระค่าสินค้าที่ส่งจากไทยไปจีนตอนใต้ คือการชำระด้วยเงินสด และการใช้ตราฟรังก์ที่สินค้ามีมูลค่ามาก

สำหรับประเภทของสินค้าที่ส่งออกและนำเข้าจากจีนทางชายแดนนั้น สินค้าส่งออกที่สำคัญ ได้แก่ สินค้าเกษตรกรรม (ลำไยสดและอบแห้ง) สินค้าอุปโภคบริโภค เชื้อเพลิง เครื่องจักร เครื่องใช้ไฟฟ้า อุปกรณ์และส่วนประกอบ ผลิตภัณฑ์เวชกรรมและเภสัชกรรม ฯลฯ ส่วนสินค้านำเข้าทางชายแดน ได้แก่ สินค้าเกษตรกรรม (แอปเปิล หอม กระเทียม เห็ดหอมแห้ง) ไม้ ไม้แปรรูปและผลิตภัณฑ์ สินค้าอุปโภคบริโภค ผลิตภัณฑ์เวชกรรมและเภสัชกรรม เครื่องใช้ไฟฟ้า อุปกรณ์และส่วนประกอบ ฯลฯ

ปัจจุบันตัวเลขการค้าผ่านด่านศุลกากรอำเภอเชียงแสน จังหวัดเชียงราย พบว่าไทยได้เปรียบดุลการค้ากับประเทศจีน 4 เท่ามีมูลค่าการส่งออกมากกว่าการนำเข้า โดยเฉพาะปัจจุบันเริ่มมีการขนส่งยางพาราจากทางภาคใต้ของไทยส่งออกผ่านทางท่าเรือเชียงแสนไปยังประเทศจีน เนื่องจากจีนมีความต้องการที่เพิ่มขึ้น ส่วนเรื่องที่ดินกำลังเริ่มปลูกยางพารานั้น คาดว่าไม่น่าเกิดผลกระทบต่อไทยเพราะอย่างไรก็ตามความต้องการซื้อของจีนยังมีมากกว่าความสามารถในการผลิตในประเทศ จึงยังคงต้องมีการนำเข้าผลิตภัณฑ์จากยางพาราของประเทศไทย แต่ผู้ประกอบการในประเทศไทยจำเป็นที่จะต้องพัฒนาและควบคุมคุณภาพสินค้าเพื่อป้องกันการเสียโอกาสทางการค้าด้วย



ที่มา: ด่านศุลกากรเชียงแสน จังหวัดเชียงราย

มีข้อสังเกตว่า ยังไม่มีการเก็บข้อมูลการนำเข้าส่งออกอย่างละเอียด เช่น ข้อมูลการนำเข้า ส่งออกแยกตามประเทศ และแยกตามรายชื่อผู้ประกอบการส่งออก เนื่องจากการส่งออกสินค้าไปยังปลายทางบางครั้งไม่สามารถระบุได้

ผู้วิจัยอยากจะขอยกตัวอย่างค่าใช้จ่ายในการนำสินค้าเข้าประเทศจีนทางยูนนาน ผ่านทางจังหวัดเชียงรายที่ท่าเรือเชียงแสน ซึ่งจะพบว่า ผู้ส่งออกจะต้องจ่ายภาษีนำเข้า ค่าธรรมเนียม ค่าบำรุงท่า หากใช้เส้นทางแม่น้ำโขงจากเชียงแสน-ลาว-เชียงรุ่งในการขนส่งสินค้า โดยเมื่อเข้าลาว จะต้องเสียภาษีนำเข้า ค่าธรรมเนียมและค่าบริการต่างๆ ในลาว เช่น ลำไย กิโลกรัมละ 1 เหรียญสหรัฐ จะเสียภาษีนำเข้า ค่าธรรมเนียมและค่าบริการให้ลาวประมาณ 7.2 % ฯลฯ และเมื่อเข้าจีน จะต้องเสียภาษีนำเข้าด้วย แต่ตั้งแต่ 1 ตุลาคม 2546 เป็นต้นมา ไทยและจีนมีข้อตกลง Early Harvest ภายใต้ความตกลงเขตการค้าอาเซียน-จีน ทำให้จีนยกเว้นภาษีสินค้าผักผลไม้ (พิกัดภาษีศุลกากร H.S. 07-08) อย่างไรก็ตาม หากนำเข้าเกินกว่าโควตาที่

กำหนดไว้ก็ยังคงต้องเสียภาษีอยู่ดี ส่วนสินค้าประเภทอื่นยังคงต้องเสียภาษีนำเข้าอยู่ นอกจากนี้ก็ยังได้ประกาศขึ้นภาษีมูลค่าเพิ่มสินค้าผักผลไม้ที่นำเข้าด้วย

ในส่วนของการนำเข้าทำเรื่อง เช่นการนำสินค้าขึ้นที่ท่าเรือเซี่ยงรู่ จะต้องเสียค่าบำรุงท่า 1.2-2 % ของราคาสินค้า

5. มาตรการทางการค้าของประเทศจีน

จากข้อมูลของกลุ่มวิเคราะห์มาตรการ 3 สำนักมาตรการทางการค้า กรมการค้าต่างประเทศ เมื่อเดือนเมษายน 2549 ได้จัดแบ่งประเภทของมาตรการทางการค้าของประเทศจีนออกเป็น 3 มาตรการคือ มาตรการทางภาษี มาตรการที่ไม่ใช่ภาษี และมาตรการอื่นๆ

1. มาตรการทางภาษี แบ่งตามชนิดของภาษีได้เป็น ภาษีมูลค่าเพิ่มและภาษีผู้บริโภค มีรายละเอียดดังนี้ ภาษีมูลค่าเพิ่ม เก็บโดยหน่วยสรรพากร จะเก็บจาก สินค้าเกษตรที่ยังไม่ได้ผ่านการแปรรูป 13 % และสินค้าเกษตรที่ผ่านการแปรรูปและสินค้าอุตสาหกรรม 17% ส่วนภาษีผู้บริโภค เก็บโดยหน่วยงานศุลกากร ซึ่งเรียกเก็บจากสินค้าพวก บุหรี่ ไวน์และแอลกอฮอล์ เครื่องสำอาง สินค้ารักษาผิวหนังและผม เครื่องประดับ และเพชรพลอย ประทัดและพลุ น้ำมันเบนซิน น้ำมันดีเซล ยางรถยนต์ มอเตอร์ไซด์ รถเก๋ง ซึ่งอัตราภาษีที่เรียกเก็บสูงที่สุดได้แก่ เครื่องประดับและเพชรพลอยสูงถึง 15 % ต่ำสุดคือบุหรี่โดยเรียกเก็บภาษีเพียง 4 %

2. มาตรการที่ไม่ใช่ภาษี ประกอบด้วยมาตรการด้านสุขอนามัยสำหรับผัก ผลไม้ สินค้าประเภทยา และเวชภัณฑ์ ผลิตภัณฑ์เครื่องสำอาง วัสดุหีบห่อที่ทำจากไม้ กระดาษ และเยื่อกระดาษ สินค้าประเภทยาน้ำมัน มาตรการกีดกันทางอุปสรรคด้านเทคนิค และ มาตรการอื่นๆ อันประกอบด้วยข้อกำหนดมาตรการโควตาภาษี การขอใบอนุญาตนำเข้า การเก็บภาษีสินค้าประเภทอัญมณี และการระบุงการสินค้าต้องห้าม ฯลฯ

2.1 มาตรการสุขอนามัย (Sanitary and Phytosanitary Measures...SPS)

สำหรับผักและผลไม้ จีนมีวัตถุประสงค์เพื่อตรวจสอบกักกัน และป้องกันการแพร่ระบาดของสิ่งมีชีวิตและสารพิษที่เป็นอันตราย ซึ่งไม่เป็นมาตรฐานเดียวกันในแต่ละท่าเรือและด่านนำเข้าสินค้า โดยเฉพาะผักและผลไม้

หน่วยงานที่รับผิดชอบคือ State Administration for Quality Supervision, Inspection and Quarantine...AQSIQ หลังจากที่ได้มีการประกาศกฎกติกากำกับการควบคุมดูแลการนำเข้าผลไม้ ซึ่งมีผลเมื่อวันที่ 5 กรกฎาคม 2548 ซึ่งกำหนดให้การนำเข้าผลไม้ ต้องขนส่งและเข้าด่านโดยตู้บรรจุสินค้าเดิม บรรจุภัณฑ์เดิม ใบบรรจุภัณฑ์ โดยจะต้องผ่านการรับรองจาก Inspection and Quarantine Agency ดูแล ณ ท่าเรือ และด่านนำเข้าสินค้าภายใต้การดูแลของ AQSIQ ซึ่งสามารถกักกันผลไม้ต้องสงสัยได้ทันทีเพื่อรอคอยผลการตรวจสอบข้อกำหนดนี้มีผลบังคับใช้ตั้งแต่วันที่ 1 พฤษภาคม 2548 (www.fas.usda.gov และ www.aqsiq.gov.cn)

กฎกติกาดังกล่าวระบุสาระสำคัญของขั้นตอนตรวจสอบการนำเข้าผลไม้ คือ ก่อนการนำเข้าจะต้องตรวจสอบว่าผลไม้ชนิดนั้นนำเข้าได้หรือไม่ และขออนุญาตนำเข้าก่อนการทำสัญญาซื้อขาย และการส่งออกโดยตู้คอนเทนเนอร์ จะต้องระบุหมายเลขตู้ลงในใบบรรจุสุขอนามัยพืช ซึ่งผลไม้ที่นำเข้ามากับตู้คอนเทนเนอร์ต้องเป็นชนิดเดียวกับที่ระบุไว้ในใบบรรจุ

สินค้าประเภทยาและเวชภัณฑ์ หน่วยงาน State Food and Drug Administration...SFDA

กำหนดให้ผลิตภัณฑ์ยาและเวชภัณฑ์ต้องเป็นไปตามหลักเกณฑ์วิธีการผลิตที่ดี (Good Manufacturing Practice...GMP) โดยจะต้องได้รับการรับรองระบบ GMP ทั้งตัวผลิตภัณฑ์ยาและเวชภัณฑ์ และภาคการผลิต และยังมีข้อกำหนดในการแยกประเภทของบริษัทยาและเวชภัณฑ์ทั้งในและต่างประเทศ ตามลำดับความน่าเชื่อถือ

สินค้าประเภทผลิตภัณฑ์เครื่องสำอาง สบู่ และผลิตภัณฑ์รักษาผิว หน่วยงาน SEDA กำหนดให้ผลิตภัณฑ์เครื่องสำอาง สบู่ และผลิตภัณฑ์รักษาผิวทุกชนิดต้องได้รับใบรับรอง 3 ชนิดก่อนที่จะได้รับอนุญาตให้นำเข้ามาจำหน่ายในจีน คือ

- 1) Safety and Health Quality Tests
- 2) Certificate for Imported Cosmetics และ
- 3) Certificate for Labeling of Import and Export Cosmetics

สินค้าประเภทวัสดุหีบห่อที่ทำจากไม้ กระจาด และเยื่อกระดาษ หน่วยงาน AQSIQ

ได้ออกประกาศที่ชื่อว่า Announcement No. 2002/58 กำหนดให้การนำเข้าไม้ประเภทวัสดุบรรจุภัณฑ์ไม้ (Wood Packing Materials...WPM) กระจาด และเยื่อกระดาษ เป็นไปตาม มติของที่ประชุมของประเทศสมาชิกอนุสัญญาป้องกันโรคพืชระหว่างประเทศ (The International Plant Protection Convention...IPPC) ซึ่งได้ออกข้อกำหนด International Standard for Phytosanitary Measures หรือ ISPM No.15 ออกมา โดยระบุให้ใช้วิธีอบความร้อนที่ 56 องศาเซลเซียส นาน 30 นาที หรือรมควันด้วย Methyl Bromide...MB

ประกาศดังกล่าวได้ใช้อย่างเป็นทางการเมื่อวันที่ 1 มกราคม 2549 โดยประเทศที่ส่งออกรวมทั้งไทยด้วยจะต้องแสดงเครื่องหมายที่มีการรับรองการจัดการไม้นี้ ทั้งนี้เพื่อเป็นการป้องกันด้านสุขอนามัย สำหรับหน่วยงานตรวจสอบวัสดุบรรจุภัณฑ์ไม้ของจีนคือ Inspection and Quarantine Office

สินค้าประเภทสัตว์น้ำ แบ่งเป็น ตะพาน้ำ และสัตว์น้ำเพื่อการบริโภคอื่นๆ

หน่วยงาน AQSIQ กำหนดให้การนำเข้าตะพาน้ำต้องมาจากฟาร์มที่จดทะเบียนไว้กับกรมประมง และใบรับรองสุขอนามัยจากกรมประมงของจีนแสดงการปลอดโรค มีการบรรจุหีบห่อ

การส่งออกสัตว์น้ำมีชีวิตเพื่อการบริโภค จำพวกจะเข้ กุ้ง กุ้ง กบ ปลาสวยงาม ผลิตภัณฑ์นม ผลิตภัณฑ์จากสัตว์ ตะพาน้ำมีชีวิตเพื่อการบริโภค ลูกตะพาน้ำมีชีวิต ไข่ตะพาน้ำเพื่อใช้ทำพันธุ์ จะต้องมาจากฟาร์มเพาะเลี้ยงที่ขึ้นทะเบียนไว้กับกรมประมงของไทย โดยต้องมีใบรับรองสุขอนามัยหรือ Health Certificate จากกรมประมงของจีนเพื่อรับรองการปลอดโรค มีการบรรจุหีบห่อ

ทั้งนี้ได้มีการลงนามในพิธีสารเรื่องเนื้อจะเข้ระหว่าง AQSIQ กับมกอช. ในการประชุม JC ครั้งที่ 2 ส่วนอาหารสดและแช่แข็ง ไม่ต้องขออนุญาตจาก AQSIQ แต่ต้องเป็นบริษัท/โรงงานที่ขึ้นทะเบียนกับกรมประมง พร้อมแนบ Health Certificate พร้อมกับการส่งออกไปจีน

2.2 มาตรการกีดกันทางอุปสรรคด้านเทคนิค (Technical Barriers to Trade...TBT)

หากเป็นสินค้าอุตสาหกรรม หน่วยงาน Certification and Accreditation Administration of PRC...CNCA ได้กำหนดมาตรฐาน CCC Mark (China Compulsory Certification) สำหรับสินค้าอุตสาหกรรมทั้งที่ผลิตในประเทศและนำเข้าจากต่างประเทศ ซึ่งต้องแสดงเครื่องหมาย CCC Mark เริ่มบังคับใช้ตั้งแต่ 1 พ.ค. 2546 โดยขั้นตอนการขอพอสรูปได้ว่า หน่วยงาน CNCA จะส่งตัวแทนมาตรวจสอบโรงงานผลิตตามชนิด/รูปแบบของสินค้า เมื่ออนุญาตแล้ว ผู้ผลิตสามารถนำเครื่องหมายดังกล่าวไปตีพิมพ์เองโดยส่งตัวอย่างการตีพิมพ์เครื่องหมายให้ตรวจสอบก่อน ปัจจุบัน จีนมีสินค้าที่อยู่ในขอบข่ายมาตรฐาน CCC Mark ทั้งสิ้น 21 หมวดสินค้า 149 รายการ ซึ่งรวมถึงอุปกรณ์ไฟฟ้า เครื่องใช้ไฟฟ้าในครัวเรือน อุปกรณ์เครื่องเสียง วีดีโอ ฯลฯ และมีแนวโน้มจะขยายชนิดสินค้าให้มากขึ้น

ขณะนี้บริษัทของไทยกว่า 50 บริษัท (กว่า 500 ชนิด/รูปแบบสินค้า) อยู่ระหว่างการยื่นขอรับเครื่องหมายนี้ ทั้งนี้ กระทรวงอุตสาหกรรมของไทยได้พยายามขอเป็นตัวแทนของรัฐบาลจีนในการตรวจสอบมาตรฐานดังกล่าว แต่รัฐบาลจีนให้เหตุผลว่า ยังไม่มีนโยบายดังกล่าว

ในปัจจุบัน สมาอุตสาหกรรมแห่งประเทศไทย ร่วมกับบริษัทร่วมทุนระหว่างไทย-จีนคือบริษัท 3 ซี เอนเตอร์ไพรส์ จำกัด เป็นตัวแทนอำนวยความสะดวกให้กับบริษัทส่งออกของไทยให้ได้รับเครื่องหมายดังกล่าว ค่าใช้จ่ายในการยื่นขอ 600 หยวน ค่าใช้จ่ายในการออกไปอนุญาต 800 หยวน และค่าใช้จ่ายในการตรวจสอบสินค้าเฉลี่ย 40,000- 50,000 หยวน ทั้งนี้ขึ้นอยู่กับชนิดและรูปแบบของสินค้า

มีข้อสังเกตว่า ปัจจุบันจีนได้ทำ MOU เพื่อความตกลงว่าด้วยการยอมรับร่วมกัน (Mutual Recognition Agreement...MRA) กับหลายประเทศที่เป็นกลุ่มประเทศอุตสาหกรรม รวมทั้งมาเลเซียซึ่งเป็นสมาชิกสมาคมอาเซียนเช่นเดียวกับไทย โดยมอบอำนาจให้หน่วยงานท้องถิ่นของประเทศนั้นๆ เป็นผู้ตรวจสอบมาตรฐานแทนจีน ซึ่งได้ช่วยอำนวยความสะดวกและลดปัญหาให้ผู้ส่งออกได้มาก แต่ขณะนี้ไทยยังไม่มีมาตรการทำ MOU ดังกล่าวกับจีนแต่อย่างใด (ดูข้อมูลได้ที่ www.cqc.com.cn และ www.cemc.org.cn)

สำหรับสินค้าประเภทบรรจุภัณฑ์และหีบห่อของผลิตภัณฑ์อาหารสำเร็จรูป หน่วยงาน AQSIQ ร่วมกับ MOFTEC และการป่าไม้ของชาติจีน ได้กำหนดให้บรรจุภัณฑ์และหีบห่อของผลิตภัณฑ์อาหารสำเร็จรูป ต้องบรรจุเป็นห่อเล็กแล้วบรรจุรวมเป็นซองใหญ่ โดยด้านนอกต้องติดฉลากสินค้าระบุชื่อผลิตภัณฑ์ ส่วนผสมรหัสมาตรฐาน (Standard Code) ฉลากที่ได้รับการรับรอง วันที่ผลิต ระยะเวลา/วิธีการเก็บรักษา ชื่อที่อยู่ผู้ผลิต เลขที่หนังสือรับรองสุขอนามัย

สินค้าอาหารและ pre-packaged food หน่วยงาน AQSIQ และ Customs Inspection and Quality Offices...CIQ ได้ออกระเบียบการจัดการติดฉลากอาหารนำเข้า-ส่งออก (Regulation on Management of Import-Export Food Labeling) เพื่อเป็นการควบคุมดูแลการติดฉลากสินค้านำเข้าและส่งออกของจีน โดย CIQ บางสาขาจะทำหน้าที่เฝ้าระวังตรวจสอบฉลากอาหารเบื้องต้น ซึ่งจะระบุข้อความทำนองเดียวกับสินค้าประเภทบรรจุภัณฑ์ และหีบห่อของผลิตภัณฑ์อาหารสำเร็จรูปที่ได้กล่าวมาแล้ว

ในด้านที่อยู่อาศัย กระทรวงการก่อสร้างของจีนได้ออกมาตรการประหยัดพลังงานสำหรับบ้านที่อยู่อาศัย โดยมีผลบังคับใช้ตั้งแต่วันที่ 1 ม.ค. 2549 กำหนดให้บ้านและที่อยู่อาศัยที่สร้างขึ้นใหม่ต้องใช้วัสดุที่กันความร้อนจากภายนอก และรักษาความอบอุ่นภายในบ้าน อีกทั้งผู้สร้างบ้านชายต้องจัดพิมพ์คู่มือ และให้คำแนะนำในการประหยัดพลังงานสำหรับผู้เข้ามาเลือกซื้อบ้านด้วย

ในส่วนที่เกี่ยวข้องกับเครื่องใช้ไฟฟ้าและผลิตภัณฑ์อิเล็กทรอนิกส์ กรมบริหารเศรษฐกิจ ของกระทรวงข่าวสารอุตสาหกรรม ได้ประกาศว่าจีนนาระเบียบ China RoHS มาบังคับใช้พร้อมๆ กับสหภาพยุโรปเมื่อวันที่ 1 ก.ค. 2549 ซึ่งเป็นระเบียบที่ว่าด้วยการจำกัดการใช้สารอันตรายที่จะมีผลกระทบต่อสุขอนามัยของประชาชน และสิ่งแวดล้อม อันเกิดจากเครื่องใช้ไฟฟ้าและผลิตภัณฑ์อิเล็กทรอนิกส์ โดยกำหนดให้ผู้ผลิตสินค้าประเภทเครื่องใช้ไฟฟ้าและผลิตภัณฑ์อิเล็กทรอนิกส์ที่กำหนดในจีน ห้ามใช้สารต้องห้าม 6 ชนิดได้แก่ สารตะกั่ว สารปรอท สารแคดเมียม สารโครเมียม-6 (Cr-VI) สาร Poly Brominated-Biphenyls...PBB และสาร Polybrominated-Diphenyl Ethers...PBDE ในการผลิต

3. มาตรการอื่นๆ

การกำหนดมาตรการโควตาภาษี โดยกำหนดให้ผู้นำเข้าขอใบอนุญาตและโควตาจากส่วนกลาง หน่วยงานของจีน ที่รับผิดชอบในการกำหนดมาตรการโควตาภาษีสินค้าประเภทธัญพืชประเภทข้าว ข้าวสาลี ข้าวโพด ฝ้าย น้ำมันถั่วเหลือง น้ำมัน rapeseed น้ำมันปาล์ม น้ำตาล ปุ๋ย (NPK/ DAP/ UREA) ขนแกะ wool และ wool tops ประกอบด้วย NDRC, COFCO และกระทรวงพาณิชย์

The National Development and Reform Commission (NDRC) ดูแลการกำหนดโควตาภาษีร่วมกับกระทรวงพาณิชย์จีนในสินค้า ข้าวสาลี ข้าวโพด ข้าว และฝ้าย

ผู้นำเข้าข้าวต้องเป็นรัฐวิสาหกิจ มีโกดัง มีประวัติการนำเข้าในปีที่ผ่านมา และสามารถบริหารจัดการการค้าข้าวในระดับค้าส่ง/ปลีกไม่น้อยกว่า 100 ล้านหยวน และการค้านำเข้า-ส่งออกไม่น้อยกว่า 25 ล้าน

ดอลลาร์สหรัฐ หากบริษัทไม่เคยมีสถิตินำเข้าในปีที่ผ่านมา แต่มีส่วนในกระบวนการค้าซึ่งใช้ข้าวเป็นวัตถุดิบหลัก และมีสิทธิในการนำเข้า-ส่งออก โดยมีใบรับรองว่าใช้ข้าวเป็นวัตถุดิบในการผลิตซึ่งออกโดยหน่วยงานท้องถิ่น โดยโควตาจะถูกพิจารณาจัดสรรให้แก่ผู้ที่มีประวัติการนำเข้ามาก่อน

บรรษัทนำเข้าและส่งออกธัญพืช น้ำมัน และอาหารสัตว์ (COFCO) เป็นหน่วยงานที่กำกับดูแลการดำเนินนโยบายส่งออก-นำเข้าของรัฐบาล ภายหลังจากที่เข้าเป็นสมาชิก WTO ในปี 2545 จีนได้เปิดตลาดนำเข้าข้าวภายใต้ระบบโควตาภาษี (TRQ) อัตราภาษีในโควตา 1 % นอกโควตา 65 % และในปี 2549 จีนได้กำหนดโควตาไว้จำนวน 5.32 ล้านตัน แยกเป็นข้าวเมล็ดยาวและเมล็ดสั้นขนาดกลางชนิดละ 2.66 ล้านตัน โดยในแต่ละปี รัฐบาลจีนจะจัดสรรโควตาให้ COFCO 50 % ที่เหลือจัดสรรให้ภาคเอกชน

กระทรวงพาณิชย์จีนดูแลการกำหนดโควตาภาษีในสินค้า น้ำมันถั่วเหลือง น้ำมันrapeseed น้ำมันปาล์ม น้ำตาล ขนแกะwool และ wool tops

การขอใบอนุญาตนำเข้า (Import Permit)

ผักและผลไม้สด ต้องขอใบอนุญาตจากกระทรวงพาณิชย์จีน การนำเข้าต้องใช้เวลา 30 วันทำการ โดยมีอายุใบอนุญาตนาน 6 เดือน

การนำเข้ายางพารา เป็นระบบการอนุญาตการนำเข้าโดยอัตโนมัติ (Automatic Import Permit) คือสามารถขออนุญาตการนำเข้าได้โดยใช้สัญญาการซื้อขายยางพารา รวมทั้งหลักฐานการจดทะเบียนของบริษัทผู้นำเข้า เป็นเอกสารประกอบในการขออนุญาตการนำเข้าแต่ละครั้ง ซึ่งแตกต่างจากเดิมที่ใช้ระบบการกำหนดโควตานำเข้าเป็นรายปี

ผู้นำเข้ายางพาราของจีนจะต้องเป็นบริษัทที่รัฐบาลจีนกำหนด หรือบริษัทร่วมทุนต่างชาติที่นำเข้ามาเพื่อใช้เป็นวัตถุดิบในการผลิตของบริษัทดังกล่าว โดยต้องขอ Automatic Import Permit ก่อนนำเข้า และต้องใช้เวลาในการขอประมาณ 10 วันทำการ เอกสารนี้มีอายุใช้ได้ไม่เกิน 6 เดือนนับจากวันที่ได้รับอนุมัติการนำเข้า

รายการสินค้าอื่น ๆ ภายใต้การบริหารใบอนุญาตนำเข้า

กระทรวงพาณิชย์และกรมศุลกากรจีนได้กำหนดรายการสินค้าอื่น ๆ ภายใต้การบริหารใบอนุญาตนำเข้า ในปี 2549 จำนวน 3 ประเภท รวม 83 รายการ (พิกัดศุลกากร 8 หลัก) ได้แก่เคมีภัณฑ์ควบคุม เคมีภัณฑ์ที่เป็นพิษ และสารที่ทำลายชั้นบรรยากาศ ทั้งนี้ มีผลบังคับใช้ตั้งแต่วันที่ 1 ม.ค. 2549 โดยสินค้า 2 ประเภทแรกต้องขออนุญาตนำเข้าจากสำนักบริหารโควตาและใบอนุญาตนำเข้าของกระทรวงพาณิชย์ ส่วนสินค้าประเภทที่ 3 สามารถขอใบอนุญาตจากหน่วยงานของกระทรวงพาณิชย์ประจำมณฑล

รายการสินค้าที่จีนกำหนดให้ขอใบอนุญาตนำเข้า นั้น เป็นสินค้า 10 รายการที่อยู่ในข่ายต้องควบคุมการส่งออก โดย 2 รายการถูกควบคุมภายใต้พระราชบัญญัติควบคุมอาวุธยุทธภัณฑ์ พ.ศ. 2530 คือ Diphenyl Chloroarsine และ Ethyldichloroarsine ซึ่งต้องขออนุญาตส่งออกและนำเข้าจากกรมการอุตสาหกรรมทหาร กระทรวงกลาโหม และ 8 รายการถูกควบคุมอยู่ภายใต้พระราชบัญญัติวัตถุอันตราย พ.ศ. 2535 ต้องขออนุญาตส่งออกและนำเข้าจากกรมโรงงานอุตสาหกรรม กระทรวงอุตสาหกรรม

การเก็บภาษีสินค้าประเภทอัญมณี จีนเรียกเก็บภาษีจากการนำเข้าอัญมณีในแต่ละมณฑลไม่เท่ากัน ประมาณ 10-30 % sell tax 5-10 % และภาษีมูลค่าเพิ่ม 17 %

การระบุงรายการสินค้าต้องห้าม จีนห้ามนำเข้าสินค้าจำนวน 37 รายการตาม

- Regulations of the PRC on Controlling the Import and Export of Commodities
- Law of the PRC on the Prevention and Control of Environmental Pollution by Solid Waste and Circular on Several Issues Concerning the Seventh Type of Waste โดยให้มีผลตั้งแต่วันที่ 15 สิงหาคม 2545 ซึ่งพิจารณาจากรายการสินค้าต้องห้ามดังกล่าวแล้วจะพบว่าผู้ส่งออกไทยจะเสียเปรียบเงินอย่างมาก

เพราะเป็นสินค้าอุปโภคบริโภค โดยเฉพาะเครื่องใช้ไฟฟ้าซึ่งไทยผลิตได้ และส่งออกไปยังประเทศเพื่อนบ้านในกรอบอนุภูมิภาคลุ่มแม่น้ำโขงอื่นๆ ยกเว้นจีนได้อยู่แล้ว อาทิเช่น ไมโครเวฟ เครื่องปรับอากาศ ตู้เย็น เครื่องพิมพ์คอมพิวเตอร์ เครื่องเล่นวีดีโอ อุปกรณ์และเครื่องมือสื่อสารแบบเคลื่อนที่ กล้องวีดีโอ เครื่องรับโทรทัศน์ เครื่องถ่ายเอกสาร เครื่องมือแพทย์ นอกจากนี้ยังมีรายการสินค้าต้องห้ามจำพวกแบตเตอรี่เก่า ยางรถยนต์ใช้แล้ว เสื้อผ้าเก่า ฯลฯ

จากที่ได้นำเสนอมาข้างต้นนี้ จะพบว่าผู้ส่งออกสินค้าไทยไปจีนจะต้องเผชิญกับมาตรการทางการค้าทั้งที่เป็นภาษีและไม่ใช่ภาษี ซึ่งจัดได้ว่าทำให้ต้องระมัดระวังในการตรวจสอบคุณภาพของสินค้าให้ได้ตามมาตรฐานที่ทางการจีนได้ออกกฎระเบียบไว้ ซึ่งถ้ามองในแง่บวก ก็เป็นไปเพื่อความปลอดภัยในการบริโภคสินค้าด้านอาหารจากไทย และสอดคล้องกับกฎกติกาสากลซึ่งจีนและไทยต่างเป็นสมาชิกอยู่ แต่ถ้ามองในแง่ลบ ก็ถือได้ว่าเป็นอุปสรรคที่ผู้ส่งออกไทยพึงตระหนักและต้องปฏิบัติตาม และการที่มีขั้นตอนตรวจสอบหลายระดับก็อาจจะก่อให้เกิดความเสียหายต่อสินค้าที่ต้องการการกระจายในประเทศจีนอย่างรวดเร็ว

ตั้งแต่เดือนกรกฎาคม 2547 เป็นต้นมา รัฐบาลจีนได้ประกาศจัดตั้ง Chinese National Academy of Inspection and Quarantine ...CNAIQ ขึ้นโดยการรวม 2 หน่วยงานเข้าด้วยกันคือ China Import and Export Commodity Inspection และ Animal and Plant Quarantine Institute และกำหนดบทบาทให้เป็นหน่วยงานด้านการวิจัย ตรวจสอบและกักกันแห่งใหม่ โดยมุ่งเน้นประสิทธิภาพการตรวจสอบคุณภาพและโรค ซึ่งถือเป็นการปฏิรูประบบวิทยาศาสตร์ของจีนอย่างสมบูรณ์แบบ

หน่วยงานดังกล่าวทำหน้าที่ควบคุมดูแลใน 5 ด้านหลักคือ ด้านความปลอดภัยอาหาร ด้านกักกันสัตว์ และพืช ด้านสุขอนามัย ด้านการตรวจสอบผลิตภัณฑ์อุตสาหกรรม และด้านการตรวจสอบเทคโนโลยีและเครื่องจักร นอกจากนี้ ในอนาคตกระทรวงเกษตรของจีนจะจัดตั้งหน่วยงานใหม่ที่เรียกว่า Animal Health Veterinary Services โดยจะแยกออกเป็น 2 หน่วยงาน ซึ่งจะดูแลด้านการผลิตและด้านสุขอนามัย

ความพยายามของจีนในการปรับโครงสร้างภายในองค์กร นอกจากเพื่อให้เกิดความเชี่ยวชาญ การเฝ้าระวัง และการป้องกันการระบาดของโรคไข้หวัดนกซึ่งส่งผลกระทบต่อการค้าระหว่างประเทศอย่างมากแล้ว การปรับโครงสร้างดังกล่าวยังตอบรับการขยายตัวของตลาดปศุสัตว์และสัตว์ปีก อันเป็นผลมาจากการเจรจาเปิดตลาดแบบทวิภาคีกับหลายๆ ประเทศอีกด้วย แต่การปรับองค์กรดังกล่าวอาจเป็นจุดเริ่มต้นของจีนในการนำมาตรการกีดกันทางการค้า โดยเฉพาะมาตรการด้านสุขอนามัย ซึ่งอาจส่งผลกระทบต่อการค้าการส่งออกสินค้าอาหารของประเทศกำลังพัฒนาไปจีน รวมทั้งสินค้าจากประเทศไทยด้วย

6. กรณีศึกษา: อุปสรรคด้านกฎระเบียบในการส่งยางพาราจากไทยไปจีน

จากเวทีสัมมนาเรื่อง “จีน: หนึ่งประเทศ หลายมณฑล หลากกฎเกณฑ์” เมื่อวันที่ 11 ตุลาคม 2549 จัดโดย กรมการค้าระหว่างประเทศ กระทรวงพาณิชย์ ฯลฯ ผู้นำเสนอบทความท่านหนึ่งจากบริษัท ไทยอ้อย ยางพารา จำกัด (มหาชน) ได้ให้ข้อคิดเห็นเกี่ยวกับการส่งออกยางพาราไปจีนไว้ว่า

ระบบธุรกิจของจีนยังคงเน้นความสัมพันธ์ส่วนบุคคล ระบบการเงินการธนาคารของจีนยังมีข้อจำกัด และมีเงื่อนไขพิเศษหลายประการ

พิธีการด้านศุลกากรเพื่อนำยางธรรมชาติเข้าสู่ประเทศจีน มีข้อปฏิบัติแตกต่างกันระหว่างแต่ละมณฑล และการตรวจสอบคุณภาพสินค้า ณ ปลายทางใช้มาตรฐานและกระบวนการทดสอบแตกต่างจากไทยและสากล

ข้อเสนอแนะที่ทางบริษัทฯ ได้ให้กับที่ประชุมมีหลายลักษณะสำหรับส่วนที่เกี่ยวข้องกับกฎระเบียบก็คือ

ผู้ที่ทำการค้ากับจีนควรมีพื้นฐานความรู้ข้อมูลระดับมณฑลของพื้นที่หรือตลาดเป้าหมาย ควรสำรวจตลาดให้รอบคอบและรอบด้าน เน้นเจาะตลาดตามความต้องการของผู้บริโภค

ควรศึกษาข้อกฎหมายและกฎระเบียบที่เกี่ยวข้องทั้งในระดับรัฐบาลกลางและท้องถิ่น เช่น ระบบการค้า การชำระเงิน การให้เครดิต การซื้อ การขาย โดยเฉพาะในการทำสัญญา ต้องอาศัยนักกฎหมายที่มีความเข้าใจกฎหมายท้องถิ่นเป็นอย่างดี

เครือข่ายในจีน หรือสายสัมพันธ์ เป็นเครื่องมือสำคัญในการสร้างความสัมพันธ์ในการติดต่อกับฝ่ายจีน ไม่ว่าจะในระดับเจ้าหน้าที่ของรัฐ นักการเมือง นักธุรกิจ พ่อค้า เพราะจะเอื้อให้การเจรจาต่างๆ ประสบผลสำเร็จได้ง่ายขึ้น

ปัจจัยอื่นๆคือ พื้นความรู้ด้านภาษาจีน วัฒนธรรม ขนบธรรมเนียมประเพณีโดยเฉพาะวัฒนธรรมการทำธุรกิจของคนจีน เช่น การชนแก้ว (ดื่มสุรา) และการรับประทานอาหารร่วมกัน ฯลฯ

ในด้านการใช้ประโยชน์จากข้อตกลงการค้าเสรีอาเซียน-จีน ในการส่งยางธรรมชาติจากไทยไปจีนนั้น ทางบริษัทฯ มีความเห็นว่าภายใต้กรอบการค้าเสรีอาเซียน-จีน เริ่มตั้งแต่ปี 2548 ยางธรรมชาติจัดอยู่ในสินค้าอ่อนไหวซึ่งอยู่ในระหว่างการเจรจาถอนเว้นภาษีนำเข้าจีน ดังนั้น หากสามารถเจรจาตกลงกันได้ จะก่อให้เกิดประโยชน์เชิงยุทธศาสตร์ต่อยางธรรมชาติของไทยโดยภาพรวม รวมทั้งต่อประเทศในอาเซียนอื่นๆ ด้วย ดังนี้

- ยางธรรมชาติที่นำเข้าจีนอยู่ในรูปแบบของสินค้าหลากหลายประเภท ซึ่งต่างก็มีภาวะภาษีนำเข้าแตกต่างกัน ตั้งแต่ 0-20 % ก่อให้เกิดข้อได้เปรียบเสียเปรียบต่อคู่แข่งในตลาดเดียวกัน และสร้างความสับสนต่อการเรียกเก็บของเจ้าหน้าที่จีนทุกระดับ

- ด้วยภาวะภาษีที่แตกต่างกัน ทำให้ผู้ใช้ยางจีนสุดท้าย (end user) มีต้นทุนที่แตกต่างกันด้วย ส่งผลให้เกิดความไม่เท่าเทียมกันในระหว่างผู้ผลิตผลิตภัณฑ์ด้วยกันเองในประเทศ หากสามารถยกเว้นภาษีนำเข้ายางธรรมชาติ จะเป็นการลดต้นทุนของผู้ผลิตผลิตภัณฑ์ยางในจีน ทำให้สามารถแข่งขันกับตลาดโลกได้อย่างดี

- การที่จีนกำหนดชั้นภาษีขึ้นเป็นหลายระดับ ส่งผลให้ผู้นำเข้าจำนวนหนึ่งพยายามหลบเลี่ยงและหลีกเลี่ยงอัตราภาษีสูง เป็นภาระของเจ้าหน้าที่ในการดำเนินการตรวจสอบและรัฐประสงความเสียหาย

- ยางธรรมชาติสามารถแข่งขันกับยางสังเคราะห์ได้ เป็นการขยายตลาดยางธรรมชาติในจีน และสร้างความได้เปรียบในการแข่งขันกับสินค้าทดแทน

ในแง่ของการกีดกันทางการค้าอื่นๆ ที่ไม่ใช่ภาษี (Non-Tariff Barriers...NTBs) นั้น ควรได้มีการเจรจากับจีนในกรอบการค้าเสรีอาเซียน-จีนด้วยเช่นกัน เนื่องจากจีนเปลี่ยนมา มีระบบการปกครองแบบกระจายอำนาจ รัฐบาลท้องถิ่นยังคงมีการเรียกเก็บภาษีภายในประเทศ และภาษีท้องถิ่น เช่น ภาษีมูลค่าเพิ่ม หรือค่าธรรมเนียมต่างๆ ตลอดจนแม้ในระดับชาติ ทางจีนก็ยังคงนำมาตราการและเครื่องมือเชิงนโยบายในรูปแบบต่างๆ หรือ NTBs มาเป็นอุปสรรคในการนำเข้า อาทิเช่น บรรจุภัณฑ์ไม้ที่ใช้ในการบรรจุยางส่งออกไปยังต่างประเทศ (ISPM No.15) และกฎเกณฑ์มาตรฐานคุณภาพสินค้า ฯลฯ

ในแง่ของกฎระเบียบด้านโลจิสติกส์ของภาครัฐซึ่งไม่อำนวยความสะดวก และเป็นการเพิ่มต้นทุนค่าขนส่งแก่ผู้ประกอบการนั้น ผู้บริหารของบริษัทยางพาราไทยอ้าว จำกัด ก็ให้ความเห็นว่า สมควรที่จะทำการปรับปรุงเพื่อให้เอกชนสามารถแข่งขันได้ ทั้งนี้หมายถึงรวมถึงการพัฒนากระบวนการขนส่งทางเรือที่มีศักยภาพ และลดค่าระวางการขนส่งทางเรือของไทยซึ่งสูงกว่าคู่แข่ง และควรพิจารณาด้านค่าใช้จ่ายจิปาถะซึ่งทำให้มีต้นทุนสูงขึ้นและเสียโอกาสในการแข่งขัน

ในแง่ของการสนับสนุนจากภาครัฐต่ออุตสาหกรรมยางพารา นั้น ผู้บริหารของบริษัทฯ มีข้อเสนอแนะหลายด้านที่เป็นประเด็นน่าสนใจ อาทิเช่น การพัฒนาตลาดสินค้าเกษตรล่วงหน้าให้มีความเข้มแข็ง เพื่อลดความเสี่ยงด้านราคาขายของเกษตรกร และราคาซื้อขายของผู้ประกอบการ ก่อให้เกิดเสถียรภาพด้านราคา การ

สนับสนุนและผลักดันระบบอนุญาโตตุลาการยางพาราไทยให้ประเทศคู่ค้าอย่าง สมาคมผู้ผลิตและผู้ใช้/สถาบัน/องค์กรที่เกี่ยวข้องกับการค้ายางในฐานะเป็นประเทศคู่ค้าของไทยให้มีความมั่นใจ และยอมรับระบบอนุญาโตตุลาการยางพาราไทย กรณีคู่ค้าไม่ปฏิบัติตามสัญญาการค้าขายยางพาราทั้งในและระหว่างประเทศ

7. บทสรุป

จากข้อมูลเอกสาร และบทความนำเสนอในที่สัมมนา ตลอดจนการสัมภาษณ์บุคคลที่เกี่ยวข้องทั้งฝ่ายไทยและจีน ไม่ว่าจะป็นเจ้าหน้าที่ของรัฐ หรือผู้ประกอบการภาคเอกชน ได้นำมาซึ่งข้อสรุปได้ในระดับหนึ่งว่า ยังมีความหลากหลายในมุมมองด้านมาตรการและกฎระเบียบที่เกี่ยวข้องในการค้าไทย-จีนอยู่มากพอสมควร แม้แต่ในแวดวงนักวิชาการเองก็ดูจะมีประเด็นที่ไม่เห็นคล้อยตามกันในทุกเรื่อง อาทิเช่น ส่วนใหญ่เห็นว่าจีนยังไม่พัฒนาไปสู่ความเป็นสากลในด้านกฎระเบียบและมาตรการต่างๆ ทั้งๆ ที่เข้าเป็นสมาชิกองค์การการค้าโลกหรือ WTO มาหลายปีแล้ว แต่ยังมีกฎระเบียบของแต่ละมณฑลหรือท้องถิ่น ที่มีลักษณะเป็นการกีดกันทางการค้าที่ไม่ใช่มาตรการทางภาษี (Non-Tariff Barriers) อยู่

แต่ก็มีนักวิชาการบางท่านอย่างเช่น รองศาสตราจารย์ ดร.สมภพ มานะรังสรรค์ ผู้อำนวยการศูนย์จีนศึกษา จุฬาลงกรณ์มหาวิทยาลัย ที่กลับให้ข้อคิดเห็นที่น่าสนใจว่า จริงๆ แล้วจีนได้นำทุกมณฑลเข้า WTO พร้อมๆ กับรัฐบาลกลาง ดังจะเห็นได้จากการพยายามปฏิรูปหรือปรับระบบกฎหมายของแต่ละท้องถิ่นให้เป็นอย่างเดียวกัน (harmonization) ด้วยมีจุดมุ่งหมายที่จะก่อให้เกิดความสะดวกในการลงทุนร่วมกันของผู้ประกอบการชาวจีนในแต่ละมณฑล พร้อมๆ กันนี้จีนก็เร่งบูรณาการ (integration) แต่ละมณฑลให้เชื่อมถึงกันได้สะดวกยิ่งขึ้น ดังจะเห็นได้จากการเร่งพัฒนาโครงสร้างพื้นฐาน (infrastructure) ในภาคตะวันตกหรือตอนในของประเทศซึ่งยังล้าหลังอยู่ ด้วยการสร้างถนน ทางรถไฟและการขนส่งทางน้ำ ฯลฯ อันจะนำไปสู่การขยายตัวของ local supply chains เพื่อเร่งการบริโภคภายในประเทศซึ่งมีความแตกต่างกันมากในแง่ของรายได้ประชาชาติ (ดังจะเห็นได้จากระดับเศรษฐกิจและการเติบโตของเมืองใหญ่ทางฝั่งตะวันออกเมื่อเทียบกับบริเวณชนบททางภาคตะวันตก)

ในปัจจุบัน จีนได้แก้ปัญหาค่าแรงงานที่เพิ่มขึ้น และใช้ตัวแปรภายใน (local factors) ในการปรับเศรษฐกิจจีนด้วยการกระจายการพัฒนาออกสู่มณฑลต่างๆ เพื่อเพิ่มอัตราการเติบโตทางเศรษฐกิจด้วยการสร้างงานเพื่อให้เกิดความเท่าเทียมกันมากขึ้นในเชิงรายได้ต่อบุคคล และเพื่อลดความไม่พอใจและการประท้วงของคนยากจนที่มีจำนวนเพิ่มมากขึ้น ในขณะที่ปัญหาด้านสิ่งแวดล้อมซึ่งเกิดตามมาจากใช้พลังงานอย่างไร้ประสิทธิภาพเพื่อเร่งพัฒนาเศรษฐกิจในช่วงที่ผ่านมาก็เป็นปัญหาสำคัญด้วย ดังนั้นยุทธศาสตร์การเพิ่มศักยภาพของความเป็นชุมชนเมือง (urbanization) ให้เกิดขึ้นในมณฑลตอนในด้วยการสร้างอุตสาหกรรมขนาดกลางและขนาดย่อม (SME) หรือที่จีนเรียกว่า Township Village Enterprises จะก่อให้เกิดคู่แข่งของอาเซียนรวมทั้งไทยในเวลาอันใกล้

จึงว่า Reversal Global Supply Chains เป็นยุทธศาสตร์ที่สะท้อนให้เห็นว่าจีนกำลังจะเปลี่ยนไปจากเดิม ซึ่งเน้นการนำเข้าวัตถุดิบจากกลุ่มอาเซียนเพื่อแปรรูปเป็นผลิตภัณฑ์อุตสาหกรรมแล้วส่งออก ดังนั้นหากจีนหันมา go local ก็อาจจะส่งผลกระทบต่อปริมาณนำเข้าสินค้ากลางน้ำจากไทย เพื่อนำมาผลิตเป็นสินค้าปลายน้ำเพื่อส่งออกอย่างในปัจจุบันที่คาดเดาได้ว่าจะลดลง ไทยจึงควรตระหนักว่าไม่ควรแต่จะคิดทำการค้าขายกับจีนเพียงอย่างเดียว แต่จะต้องเริ่มคิดไปลงทุนด้าน service-based economy ในจีนอย่างเช่น การศึกษา กีฬา และบันเทิง ฯลฯ และเปลี่ยนจากการลงทุนด้าน real sector หรือ production ทางมณฑลฝั่งตะวันออกซึ่งอิ่มตัวแล้วไปเป็นมณฑลด้านในแทน

ในทางกลับกัน ถ้าจีนออกมาลงทุนในอาเซียนก็คงไม่เลือกกลุ่มอาเซียนเก่าอย่างไทย เพราะมีเจ้าถิ่นคือ นายทุนชาติและต่างชาติอย่างญี่ปุ่นซึ่งมีประสบการณ์เหนือกว่าอยู่แล้ว จีนก็คงจะไปลงทุนในกลุ่มอาเซียนใหม่อย่างลาว กัมพูชา เวียดนาม และพม่ามากกว่า ดังนั้นไทยจะกำหนดยุทธศาสตร์หรือทำที่ในด้านนี้อย่างไร?

เอกสารอ้างอิง

- กรมเจรจาการค้า กระทรวงพาณิชย์. 2549. *เอกสารเรื่องการค้ากับประเทศจีนตอนล่าง*.
ต่อยอดระเบียบงเศรษฐกิจเหนือ-ใต้” หนังสือพิมพ์ประชาชาติ. 2548 (ออนไลน์) แหล่งที่มา
www.matichon.co.th/prachachart (6 กันยายน 2549)
- “ตะลุมจีน - ยูนนาน : สะพานเชื่อมจีน-อาเซียน”. กรกฎาคม 2549. (ออนไลน์)
แหล่งที่มา www.bangkokbizweek.com (15 สิงหาคม 2549)
- วิบูลย์ ตังกิตติภากรณ์. *แผนพัฒนาเศรษฐกิจและสังคมแห่งชาติประเทศสาธารณรัฐ
ประชาชนจีน*. สถาบันเอเชียตะวันออกเฉียงศึกษ มหาวิทยาลัยธรรมศาสตร์. 18 สิงหาคม
2549
- หลักชัย กิตติพล. บทความเรื่อง “ ประสพการณ์การส่งออกไปเจาะตลาดมณฑลจีน”. *เอกสารสัมมนา “จีน: หนึ่ง
ประเทศ หลายมณฑล หลากกฎเกณฑ์”* จัดโดย กรมเจรจาการค้าระหว่างประเทศ กระทรวงพาณิชย์ และ
สถาบันระหว่างประเทศเพื่อการค้าและการพัฒนา (ITD) ร่วมกับคณะพาณิชยศาสตร์และการบัญชี
มหาวิทยาลัยธรรมศาสตร์และหนังสือพิมพ์กรุงเทพธุรกิจ วันที่ 11 ตุลาคม 2549. ณ อาคารสหประชาชาติ
กรุงเทพฯ.
- “ศักยภาพและช่องทางขยายความร่วมมือทางเศรษฐกิจเชื่อมโยงไทย-ลาว-จีน”. 2549. เอกสาร
สัมมนาจัดโดยจังหวัดเชียงราย 22 พฤษภาคม.
- ศูนย์ข้อมูลจีนตอนใต้ศึกษา. (ออนไลน์) แหล่งที่มา www.soc.cmu.ac.th
- ศูนย์ประสานการส่งออก-นำเข้าสินค้า กรมการค้าต่างประเทศ กระทรวงพาณิชย์.
(ออนไลน์) แหล่งที่มา www.dv2_info@moc.go.th
- สำนักมาตรการทางการค้า กรมการค้าต่างประเทศ กระทรวงพาณิชย์. (ออนไลน์) แหล่งที่มา
www.fas.usda.gov

